

**UCHWAŁA NR XLIII/246/2021
RADY GMINY SŁUPCA**

z dnia 29 września 2021 r.

**w sprawie przystąpienia do sporządzenia zmiany miejscowych planów zagospodarowania
przestrzennego gminy Słupca dla wybranych terenów w gminie Słupca**

Na podstawie art. 18 ust. 2 pkt 5 ustawy z dnia 08 marca 1990 r. o samorządzie gminnym (Dz. U. z 2021r., poz. 1372) i art. 14 ustawy z dnia 27 marca 2003 r. o planowaniu i zagospodarowaniu przestrzennym (Dz.U. z 2021 r., poz. 741 ze zm.)¹⁾uchwała się, co następuje:

§ 1. Przystępuje się do sporządzenia zmiany miejscowych planów zagospodarowania przestrzennego gminy Słupca, uchwalonych:

1. Uchwałą Rady Gminy Słupca Nr XIII/105/97 z dnia 03 grudnia 1997r. w sprawie uchwalenia zmiany miejscowego planu zagospodarowania przestrzennego gminy Słupca (Dz. Urz. Woj. Wlkp. Nr 1 poz. 1 z dnia 06 stycznia 1998r.);

2. Uchwałą Rady Gminy Słupca Nr VIII/64/99 z dnia 15 października 1999r. w sprawie uchwalenia zmiany miejscowego planu zagospodarowania przestrzennego gminy Słupca (Dz. Urz. Woj. Wlkp. z 31 sierpnia 1999r. Nr 60, poz. 1265);

3. Uchwałą Rady Gminy Słupca Nr XIV/108/2000 z dnia 27 września 2000r. sprawie uchwalenia zmiany miejscowego planu zagospodarowania przestrzennego gminy Słupca (Dz. Urz. Woj. Wlkp. Nr 78 poz. 1035 z dnia 13 listopada 2000r.);

4. Uchwałą Rady Gminy Słupca Nr IX/72/2003 z dnia 08 grudnia 2003r. w sprawie uchwalenia miejscowego planu zagospodarowania przestrzennego gminy Słupca (Dz.Urz.Woj. Wielkopolskiego z 2004r. Nr 2, poz. 27) wraz ze zmianami wprowadzonymi Uchwałą Nr XXI/153/2005 Rady Gminy Słupca z dnia 24.02.2005r. (Dz. Urz. Woj. Wielkopolskiego z 15.04.2005r. Nr 48, poz. 1502) wraz ze zmianami wprowadzonymi Uchwałą Nr IX/42/07 Rady Gminy Słupca z dnia 06 lipca 2007r. (Dz. Urz. Woj. Wielkopolskiego z dnia 13 września 2007, Nr 132, poz. 3003) wraz ze zmianami wprowadzonymi Uchwałą Nr XXIV/120/2008 Rady Gminy Słupca z dnia 03.11.2008r. (Dz. Urz. Woj. Wielkopolskiego z dnia 03 grudnia 2008, Nr 218, poz.3619);

5. Uchwałą Rady Gminy Słupca Nr XXXII/206/2006 z dnia 16 lutego 2006r. w sprawie uchwalenia zmiany miejscowego planu zagospodarowania przestrzennego gminy Słupca (Dz. Urz. Woj. Wlkp. Nr 48 poz. 1319 z dnia 10 kwietnia 2006r.);

6. Uchwałą Rady Gminy Słupca Nr XXXII/169/09 z dnia 30 czerwca 2009r. w sprawie uchwalenia zmiany miejscowego planu zagospodarowania przestrzennego gminy Słupca dla wybranych terenów w miejscowości Piotrowice i Wola Koszucka Parcele w sprawie uchwalenia miejscowego planu zagospodarowania przestrzennego gminy Słupca (Dz.Urz.Woj. Wielkopolskiego z dnia 26 sierpnia 2009r. Nr 157 poz. 2702);

7. Uchwałą Rady Gminy Słupca Nr XIII/80/11 z dnia 20 października 2011r. w sprawie miejscowego planu zagospodarowania przestrzennego dla wybranych terenów gminy Słupca w miejscowościach Piotrowice, Młodojewo i Wierzbno (Dz.Urz.Woj. Wielkopolskiego z dnia 20 grudnia 2011r. Nr 354, poz. 6206);

8. Uchwałą Nr XIII/81/11 z dnia 20 października 2011r. w sprawie miejscowego planu zagospodarowania przestrzennego gminy Słupca dla wybranych terenów na obszarze gminy Słupca – etap I. (Dz.Urz.Woj. Wielkopolskiego z dnia 13 grudnia 2011r. Nr 340, poz. 5771) wraz ze zmianami wprowadzonymi Uchwałą Nr XLIX/341/18 Rady Gminy Słupca z dnia 28 czerwca 2018 roku w sprawie zmiany miejscowych planów zagospodarowania przestrzennego gminy Słupca dla wybranych terenów w gminie Słupca(Dz. Urz. Woj. Wlkp. z dnia 18 lipca 2018 roku poz. 5967);

¹⁾Zmiany tekstu jednolitego wymienionej ustawy zostały ogłoszone w Dz. U. z 2021 poz. 784, poz. 922

9. Uchwałą Rady Gminy Słupca Nr XIII/82/11 z dnia 20 października 2011r. w sprawie miejscowego planu zagospodarowania przestrzennego gminy Słupca dla wybranych terenów na obszarze gminy Słupca – etap II. (Dz.Urz.Woj. Wielkopolskiego z dnia 13 grudnia 2011r. Nr 340, poz. 5772) wraz ze zmianami wprowadzonymi Uchwałą Nr XLIX/341/18 Rady Gminy Słupca z dnia 28 czerwca 2018 roku w sprawie zmiany miejscowych planów zagospodarowania przestrzennego gminy Słupca dla wybranych terenów w gminie Słupca (Dz. Urz. Woj. Wlkp. z dnia 18 lipca 2018 roku poz. 5967);

10. Uchwałą Rady Gminy Słupca Nr L/318/14 z dnia 10 września 2014r. w sprawie zmiany miejscowego planu zagospodarowania przestrzennego gminy Słupca dla wybranych terenów w obrębie geodezyjnym Piotrowice (Dz.Urz.Woj. Wielkopolskiego z dnia 24 października 2014r.,poz. 5432;)

11. Uchwałą Rady Gminy Słupca Nr XIV/75/15 z dnia 28 października 2015r. w sprawie zmiany miejscowego planu zagospodarowania przestrzennego gminy Słupca dla wybranych terenów w obrębach geodezyjnych Drażna, Gólkowo, Józefowo, Kąty, Korwin, Koszuty, Koszuty-Parcele, Kotunia, Młodojewe i Wierzbovice – etap I. (Dz. Urz. Woj. Wielkopolskiego z dnia 16 listopada 2015r, poz.6872);

12. Uchwałą Rady Gminy Słupca Nr XXXVIII/254/17 z dnia 31 sierpnia 2017r. w sprawie zmiany miejscowego planu zagospodarowania przestrzennego gminy Słupca dla wybranych terenów z gminy Słupca–etap II./ Dz. Urz. Woj. Wlkp. z dnia 13 września 2017 roku poz. 5930);

13. Uchwałą Rady Gminy Słupca Nr XLIX/342/18 z 28 czerwca 2018r w sprawie zmiany miejscowych planów zagospodarowania przestrzennego gminy Słupca dla wybranych terenów w obrębach geodezyjnych Borki, Cienin Kościelny, Cienin-Perze, Cienin Zaborny, Kąty, Kochowo, Koszuty, Koszuty-Parcele, Korwin, Kowalewo-Opactwo, Kowalewo-Sołectwo, Młodojewe, Niezgoda, Piotrowice, Wilczna, Wola Koszucka-Parcele, Żelazków – część A.1 (Dz. Urz. Woj. Wlkp. poz. 6139 z dnia 30 lipca 2018r.);

14. Uchwałą Rady Gminy Słupca Nr VIII/70/19 z dnia 28 marca 2019r w sprawie zmiany miejscowego planu zagospodarowania przestrzennego gminy Słupca dla wybranych terenów w gminie Słupca (Dz. Urz. Woj. Wlkp. poz. 3953 z dnia 12 kwietnia 2019r.).

§ 2. 1. Przedmiotem opracowania niniejszej zmiany jest obszar obejmujący wybrane tereny na terenie gminy Słupca.

2. Tereny objęte opracowaniem przedstawiono na załącznikach graficznych od nr 1 do 24 stanowiące integralne części niniejszej uchwały.

3. Opracowanie i uchwalenie zmiany planów miejscowych nastąpi z podziałem na poszczególne etapy:

- a) I etap obejmuje wybrane tereny znajdujące się w obrębach ewidencyjnych : Benignowo, Kochowo, Młodojewe, Koszuty-Parcele, Nowa Wieś,
- b) II etap obejmuje wybrane tereny znajdujące się w obrębie ewidencyjnym Piotrowice,
- c) III etap obejmuje wybrane tereny znajdujące się w obrębach ewidencyjnych: Cienin-Kolonia, Cienin Kościelny, Cienin-Perze, Cienin Zaborny, Drażna, Gólkowo, Józefowo, Koszuty, Korwin, Marcewek, Wilczna i Wola Koszucka-Parcele.

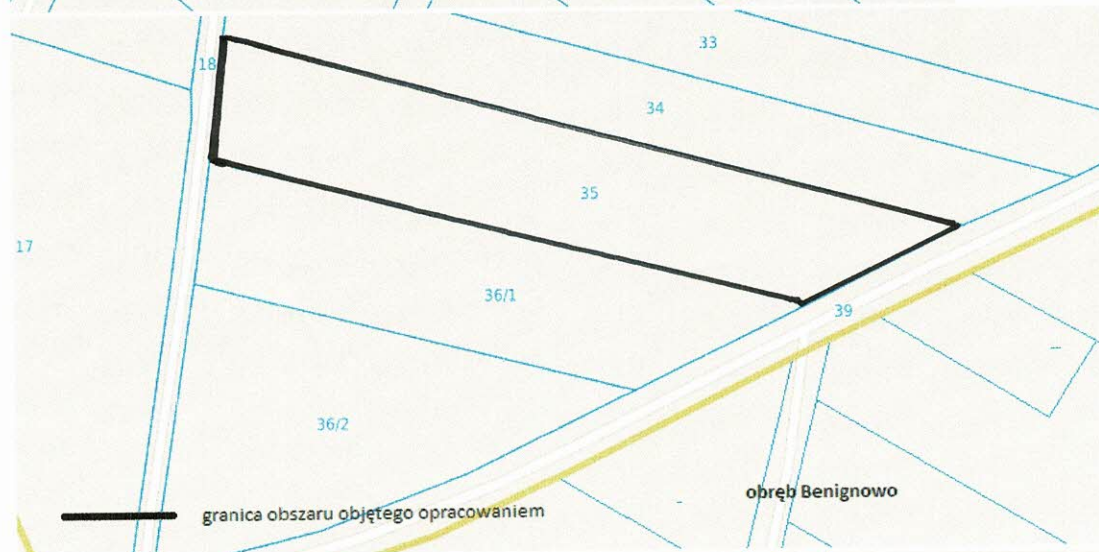
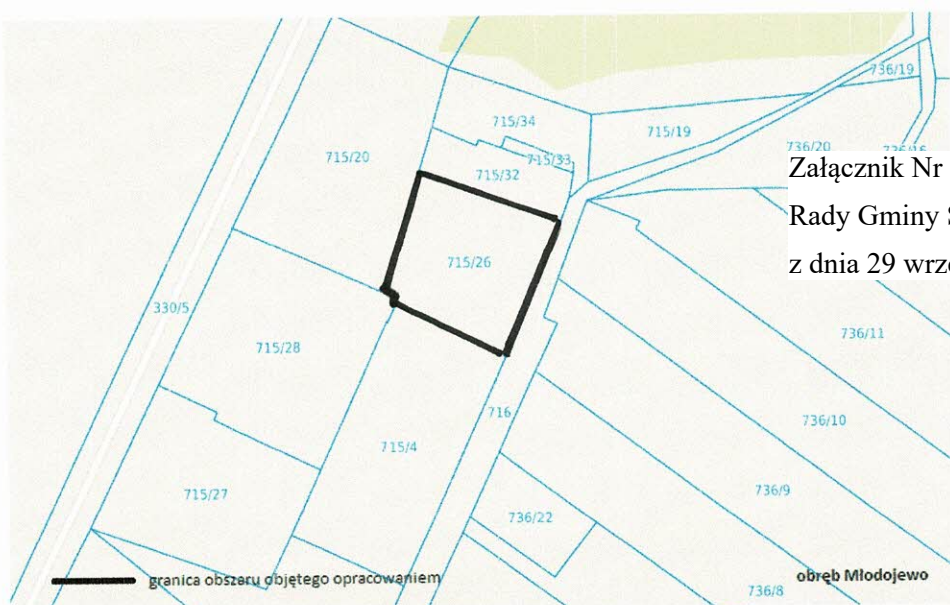
§ 3. Zobowiązuje się Wójta Gminy Słupca do :

- 1) ogłoszenia w miejscowej prasie oraz przez obwieszczenie na tablicy ogłoszeń w siedzibie Urzędu Gminy w Słupcy o przystąpieniu do sporządzenia zmiany miejscowych planów,
- 2) zawiadomienia na piśmie organów właściwych do uzgodnienia projektów planów oraz zarząd województwa i powiatu.

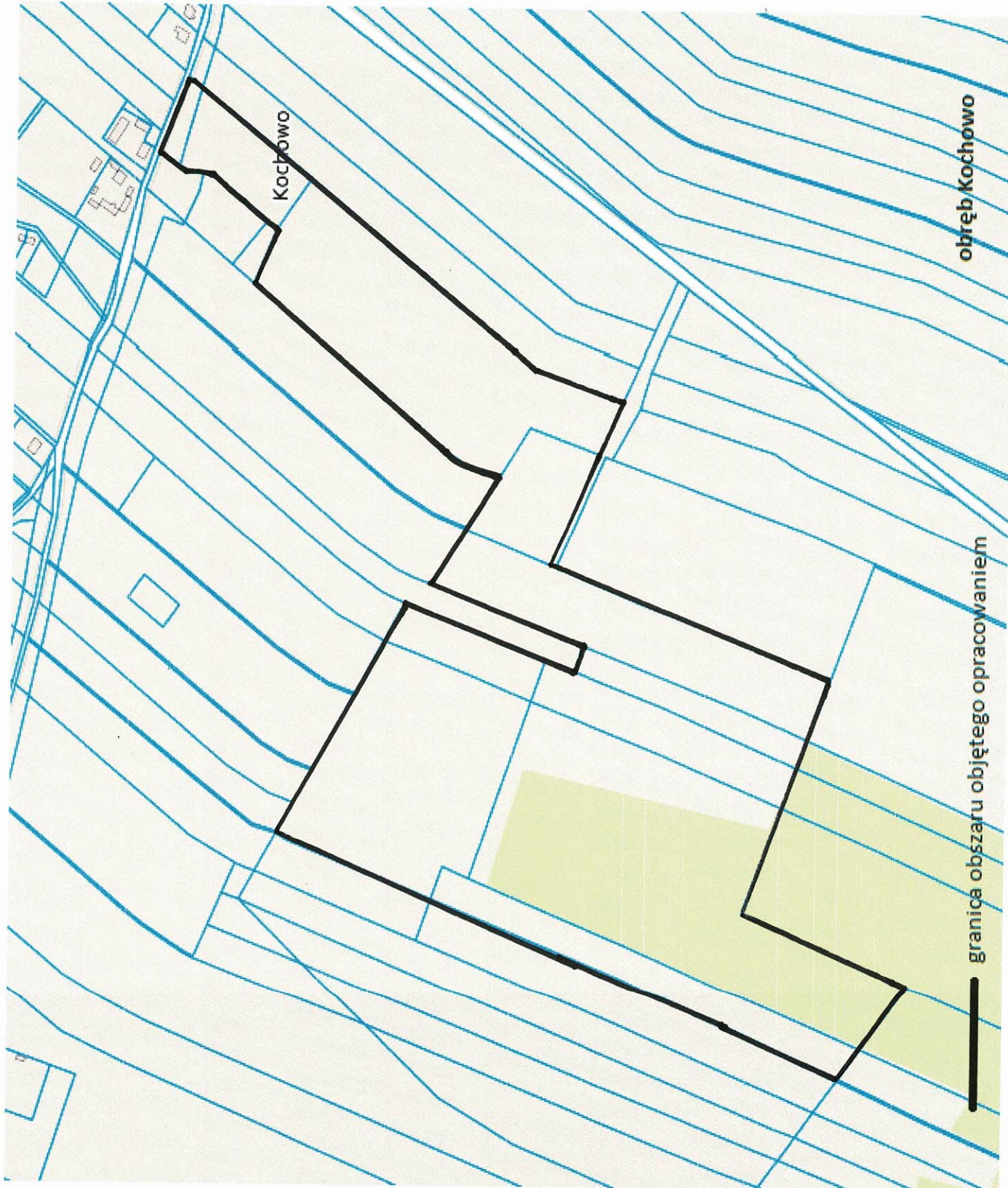
§ 4. Wykonanie uchwały powierza się Wójtowi Gminy Słupca.

§ 5. Uchwała wchodzi w życie z dniem podjęcia.

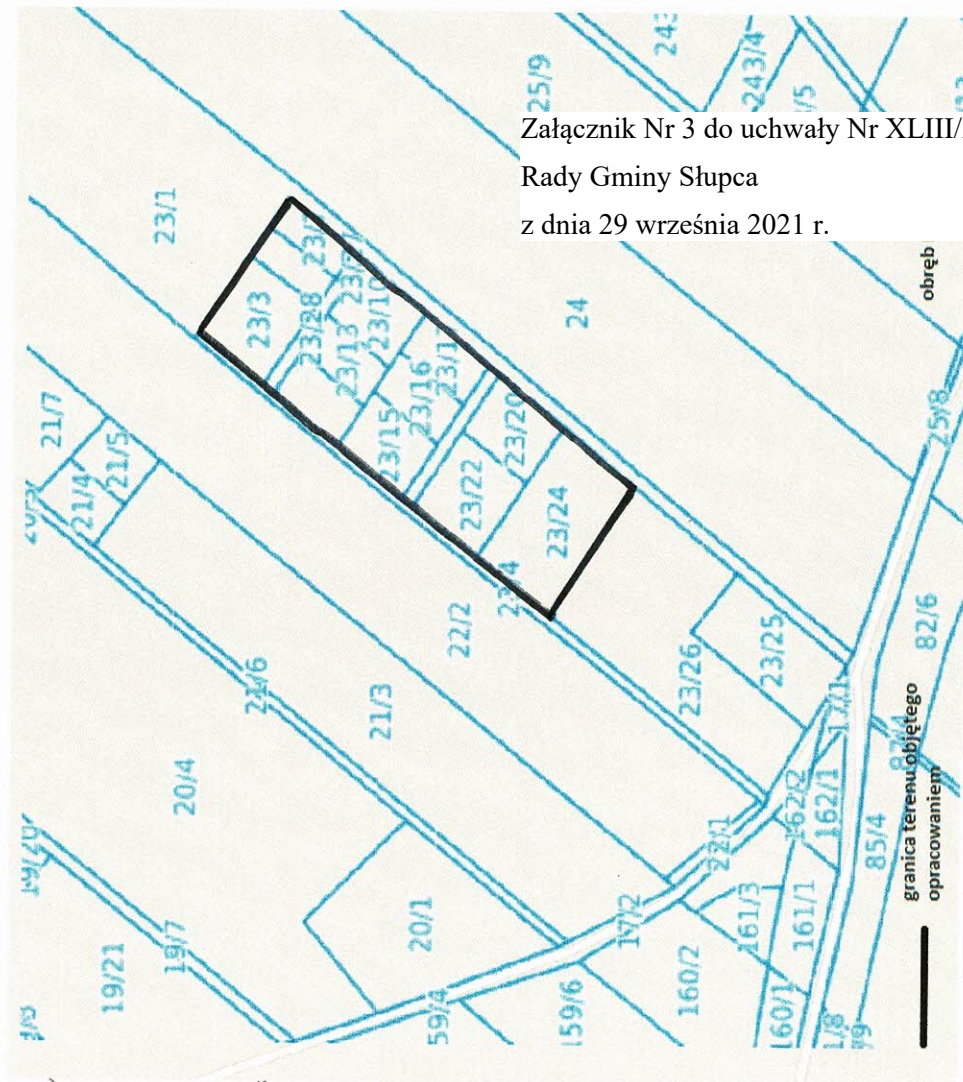
Załącznik Nr 1 do uchwały Nr XLIII/246/2021
Rady Gminy Słupca
z dnia 29 września 2021 r.



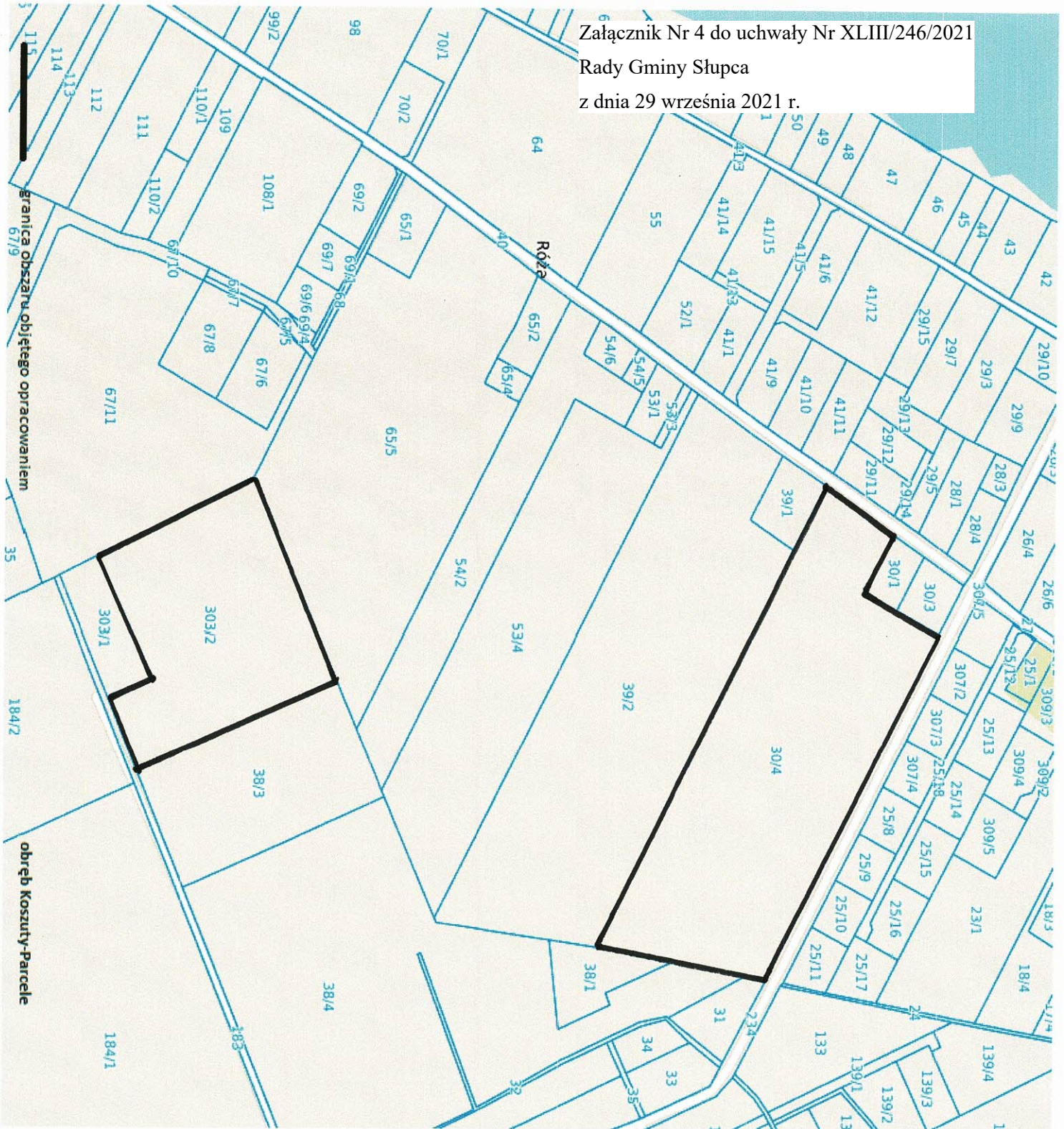
Załącznik Nr 2 do uchwały Nr XLIII/246/2021
Rady Gminy Słupca
z dnia 29 września 2021 r.



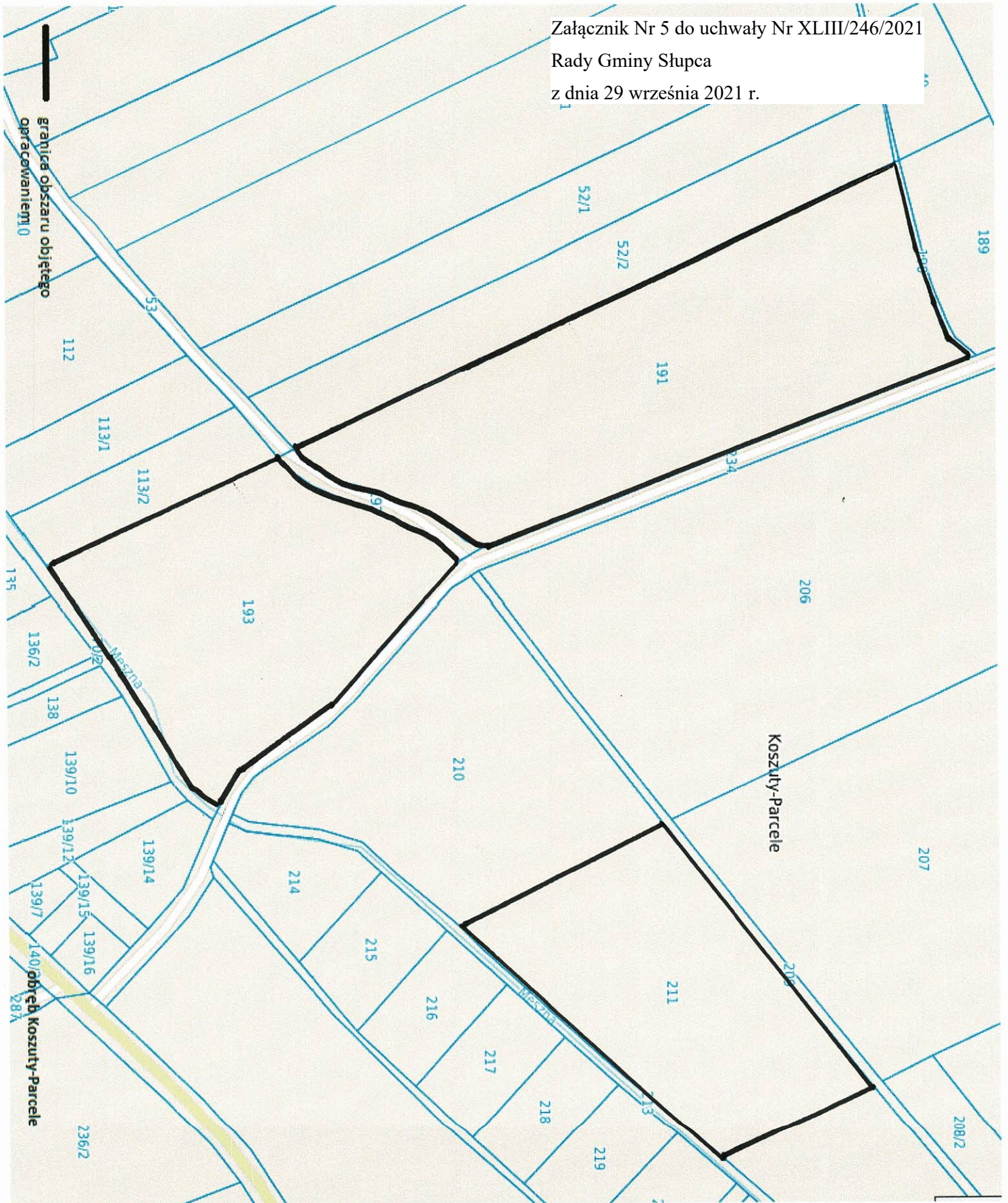
Załącznik Nr 3 do uchwały Nr XLIII/246/2021
Rady Gminy Słupca
z dnia 29 września 2021 r.



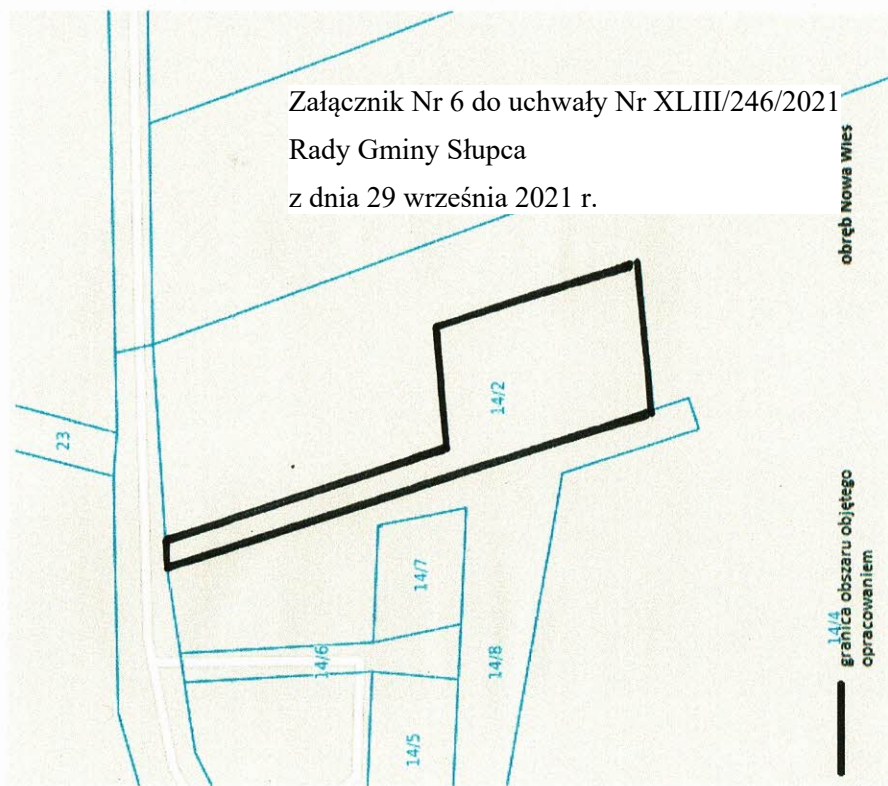
Załącznik Nr 4 do uchwały Nr XLIII/246/2021
Rady Gminy Słupca
z dnia 29 września 2021 r.



Załącznik Nr 5 do uchwały Nr XLIII/246/2021
Rady Gminy Słupca
z dnia 29 września 2021 r.



Załącznik Nr 6 do uchwały Nr XLIII/246/2021
Rady Gminy Słupca
z dnia 29 września 2021 r.



obwód Nowa Wies

14/4
granica obszaru objętego
opracowaniem

8

obwód Koszuty-Parcele

7
granica obszaru objętego
opracowaniem

34/
obwód Kochowo

145
granica obszaru objętego opracowaniem

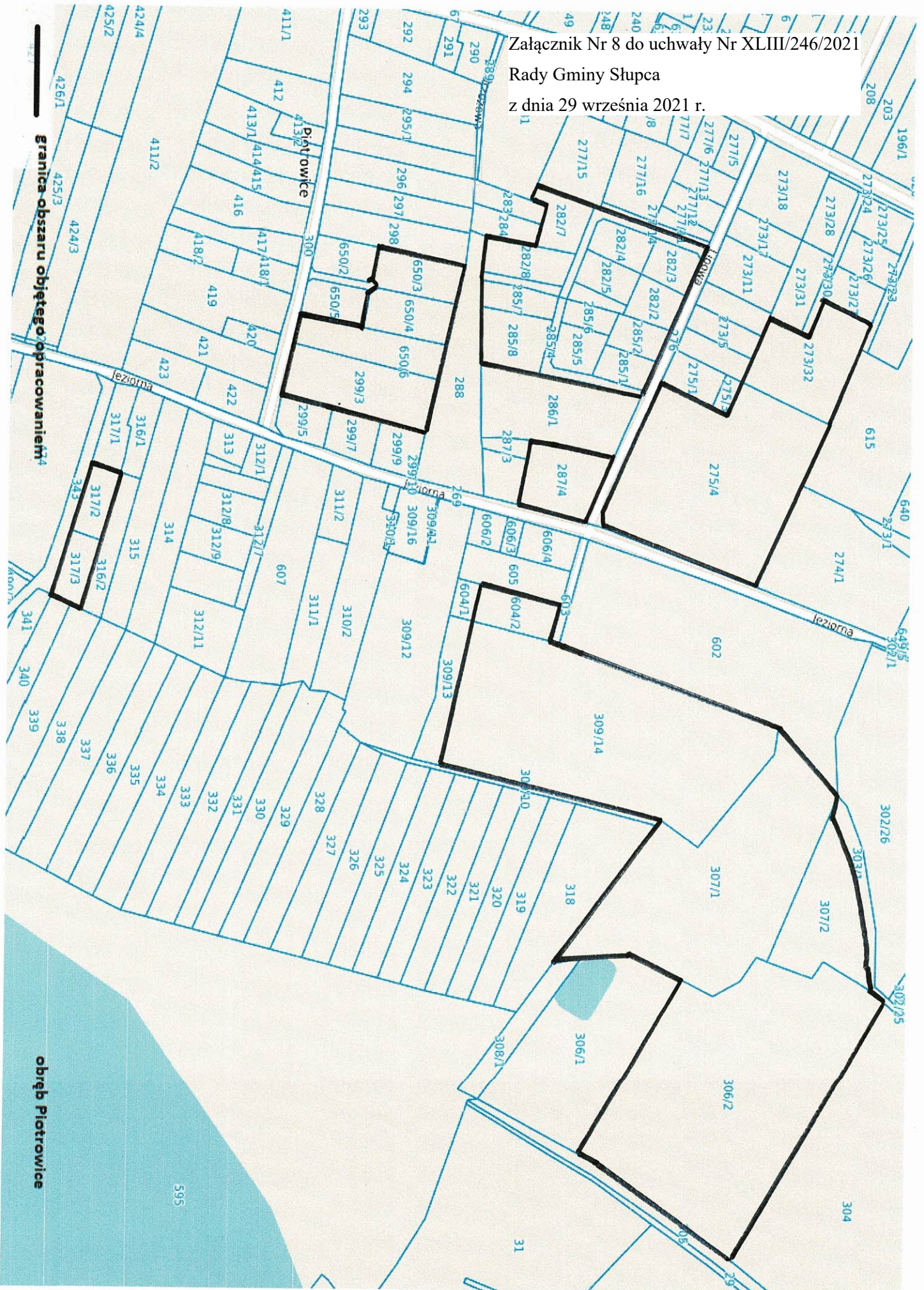
470

225

Załącznik Nr 7 do uchwały Nr XLIII/246/2021
Rady Gminy Słupca
z dnia 29 września 2021 r.

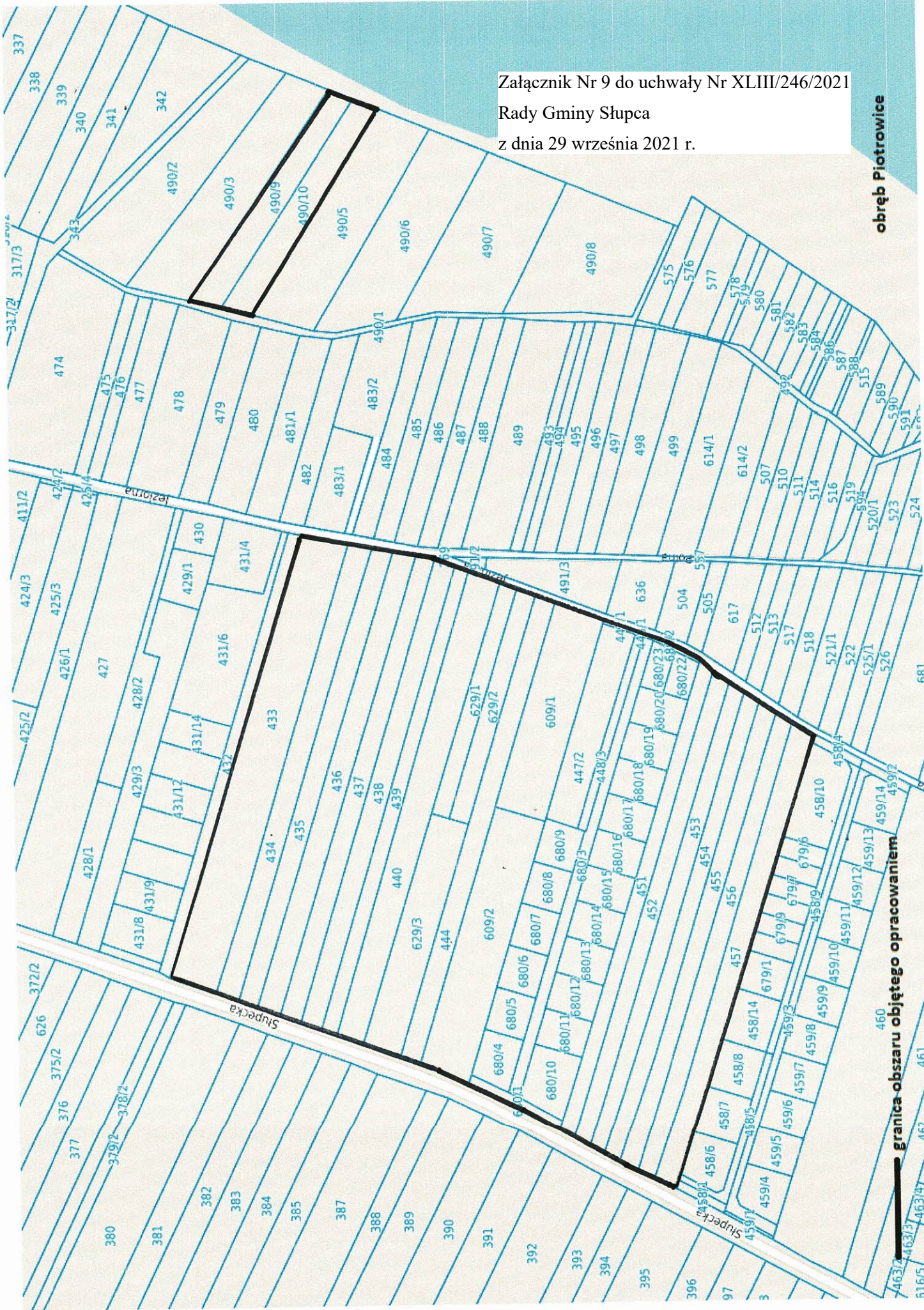


Załącznik Nr 8 do uchwały Nr XLIII/246/2021
Rady Gminy Słupca
z dnia 29 września 2021 r.

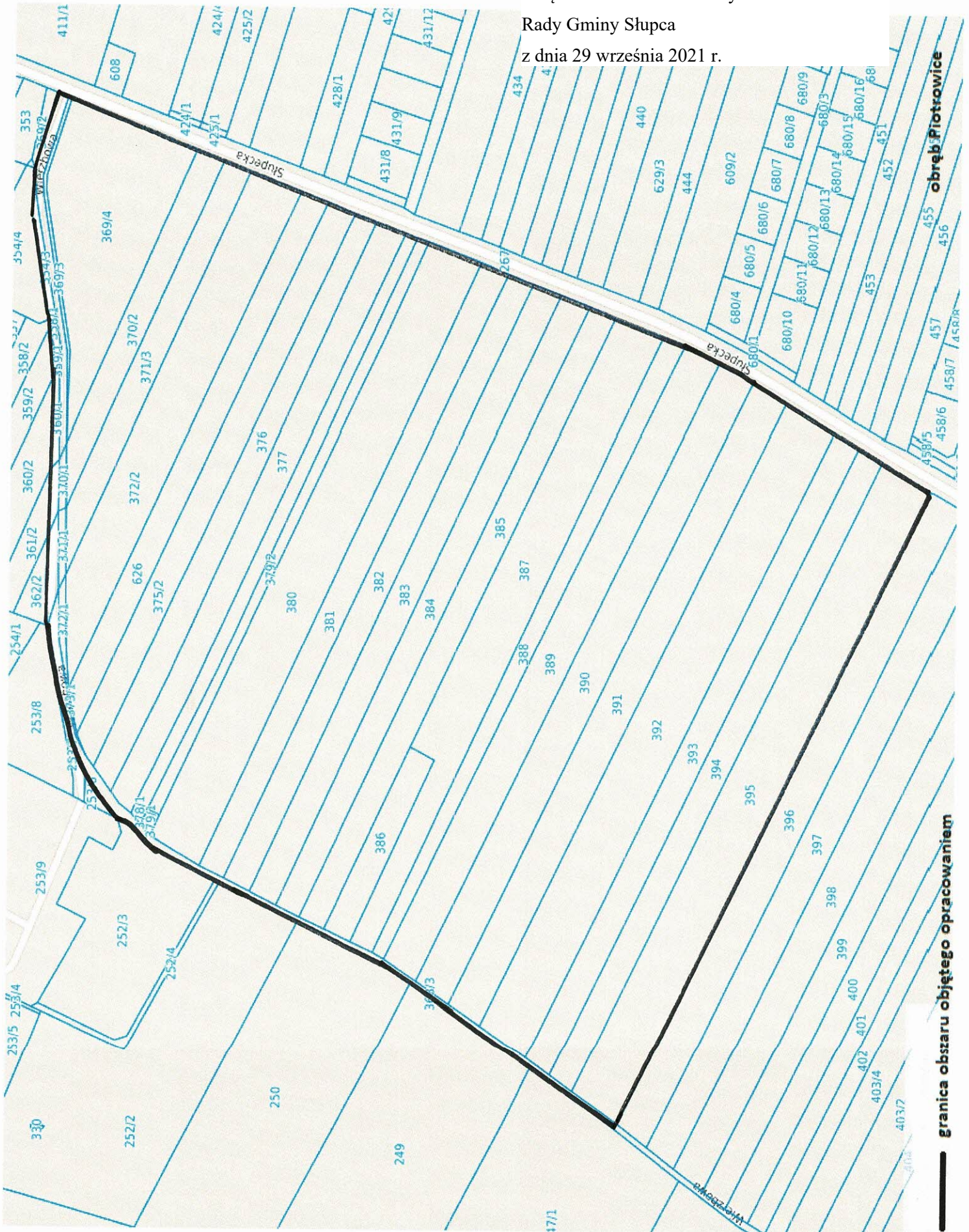


Załącznik Nr 9 do uchwały Nr XLIII/246/2021
Rady Gminy Słupca
z dnia 29 września 2021 r.

obręb Piotrowice



Załącznik Nr 10 do uchwały Nr XLIII/246/2021
Rady Gminy Słupca
z dnia 29 września 2021 r.



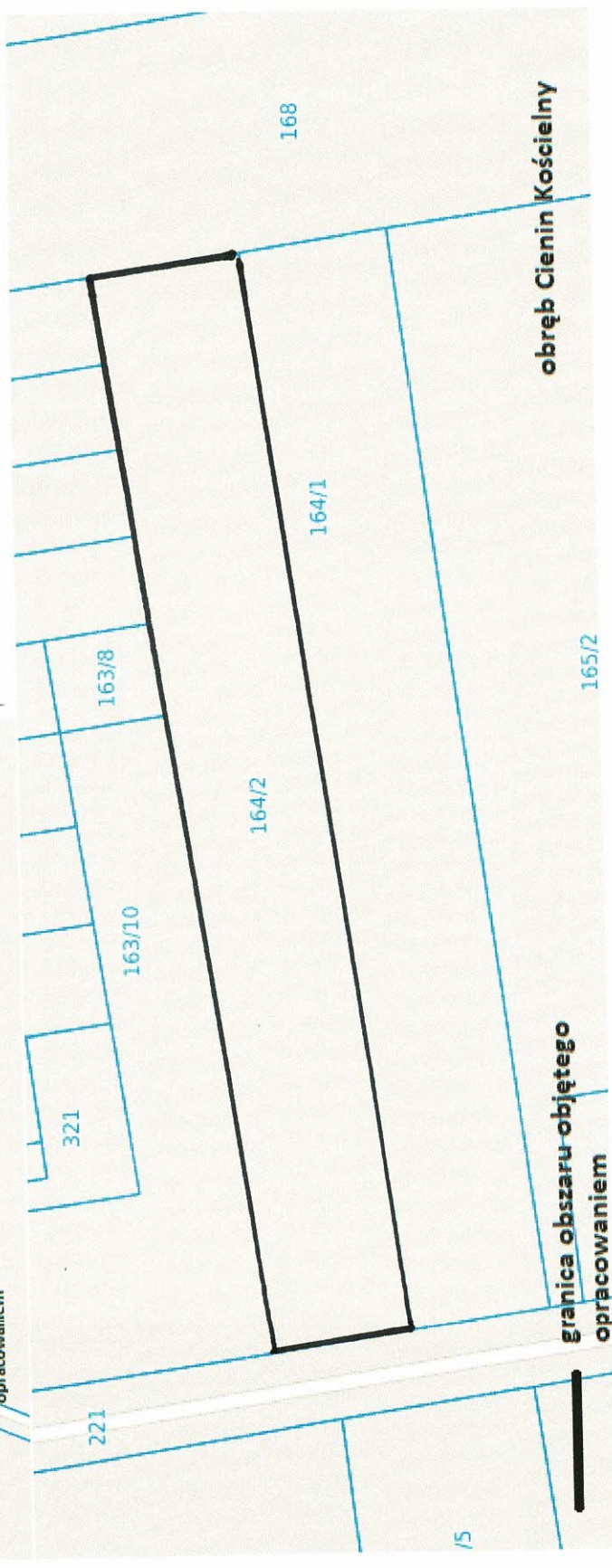
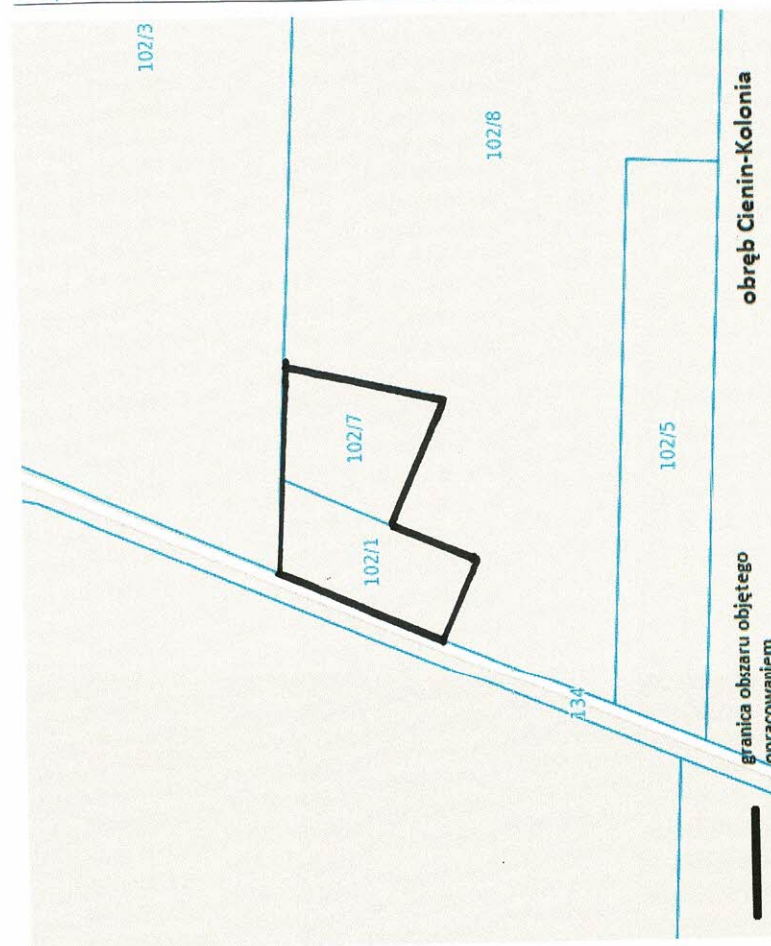
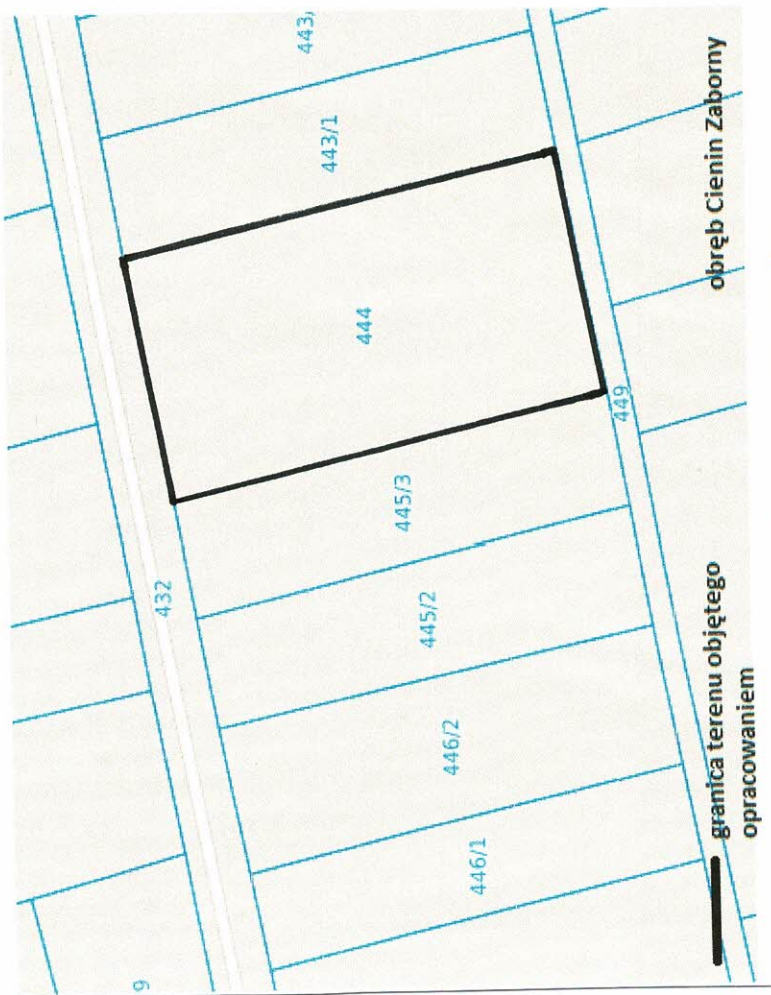
Załącznik Nr 11 do uchwały Nr XLIII/246/2021
Rady Gminy Słupca
z dnia 29 września 2021 r.



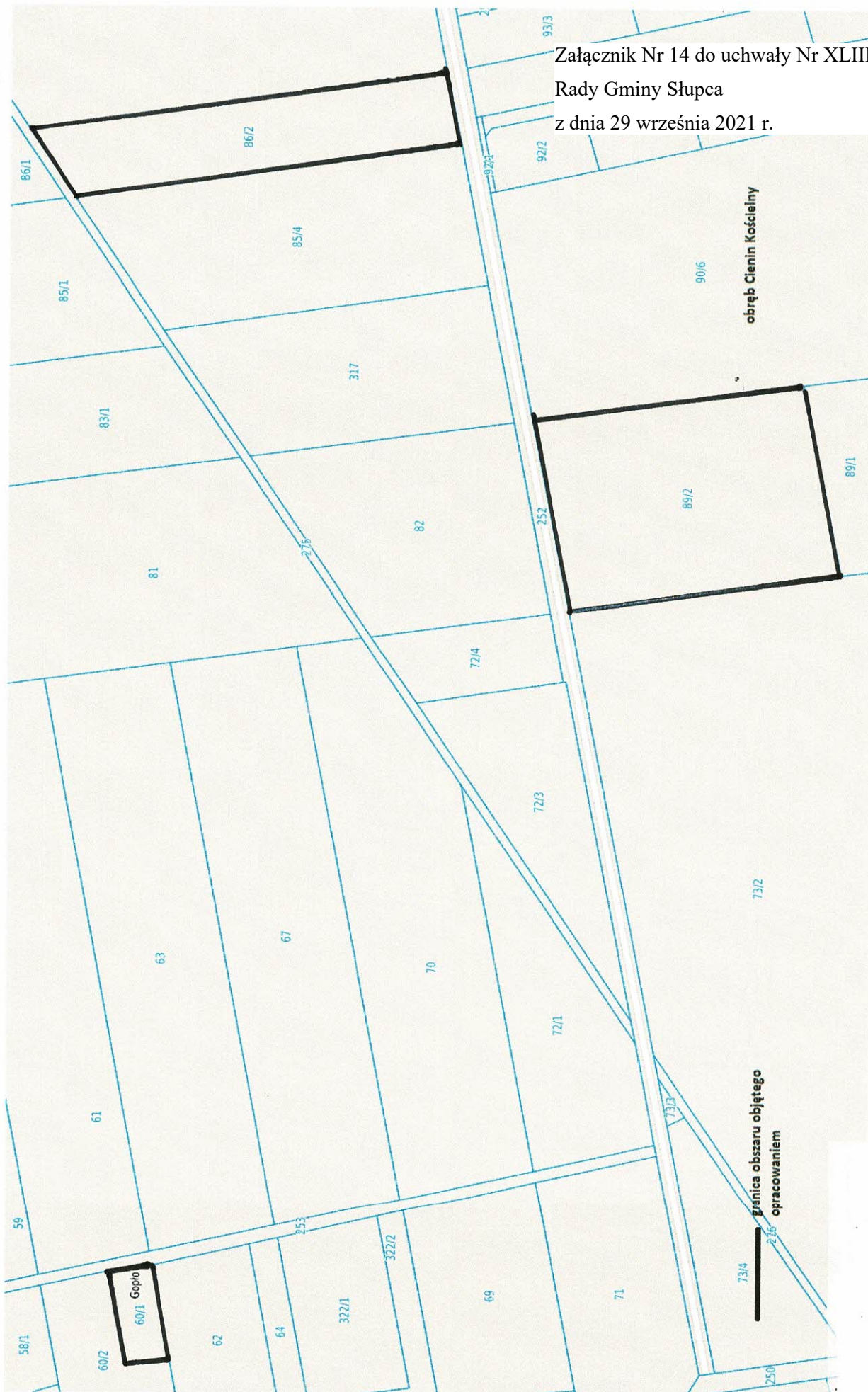
Załącznik Nr 12 do uchwały Nr XLIII/246/2021
Rady Gminy Słupca
z dnia 29 września 2021 r.



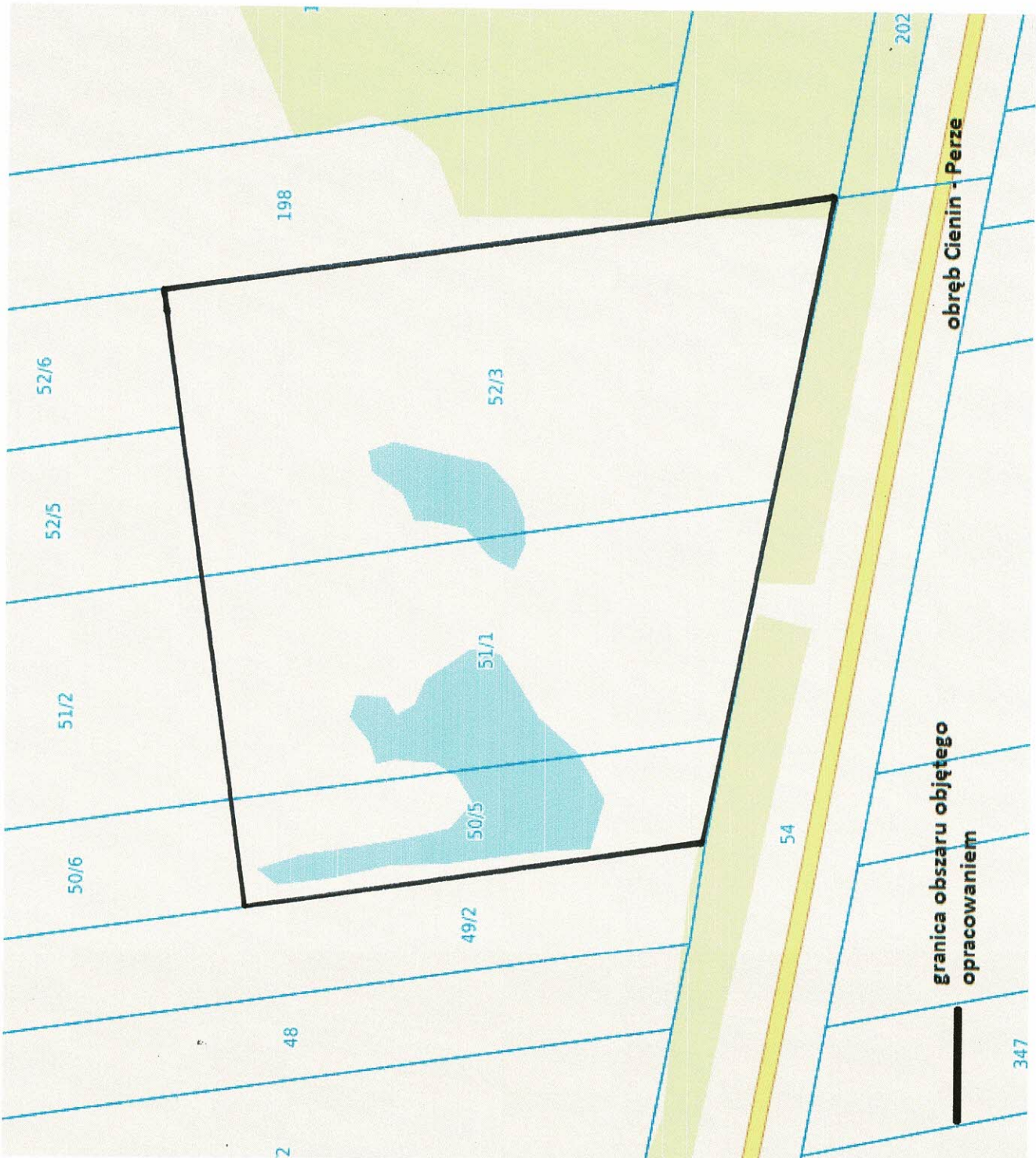
Załącznik Nr 13 do uchwały Nr XLIII/246/2021
Rady Gminy Słupca
z dnia 29 września 2021 r.



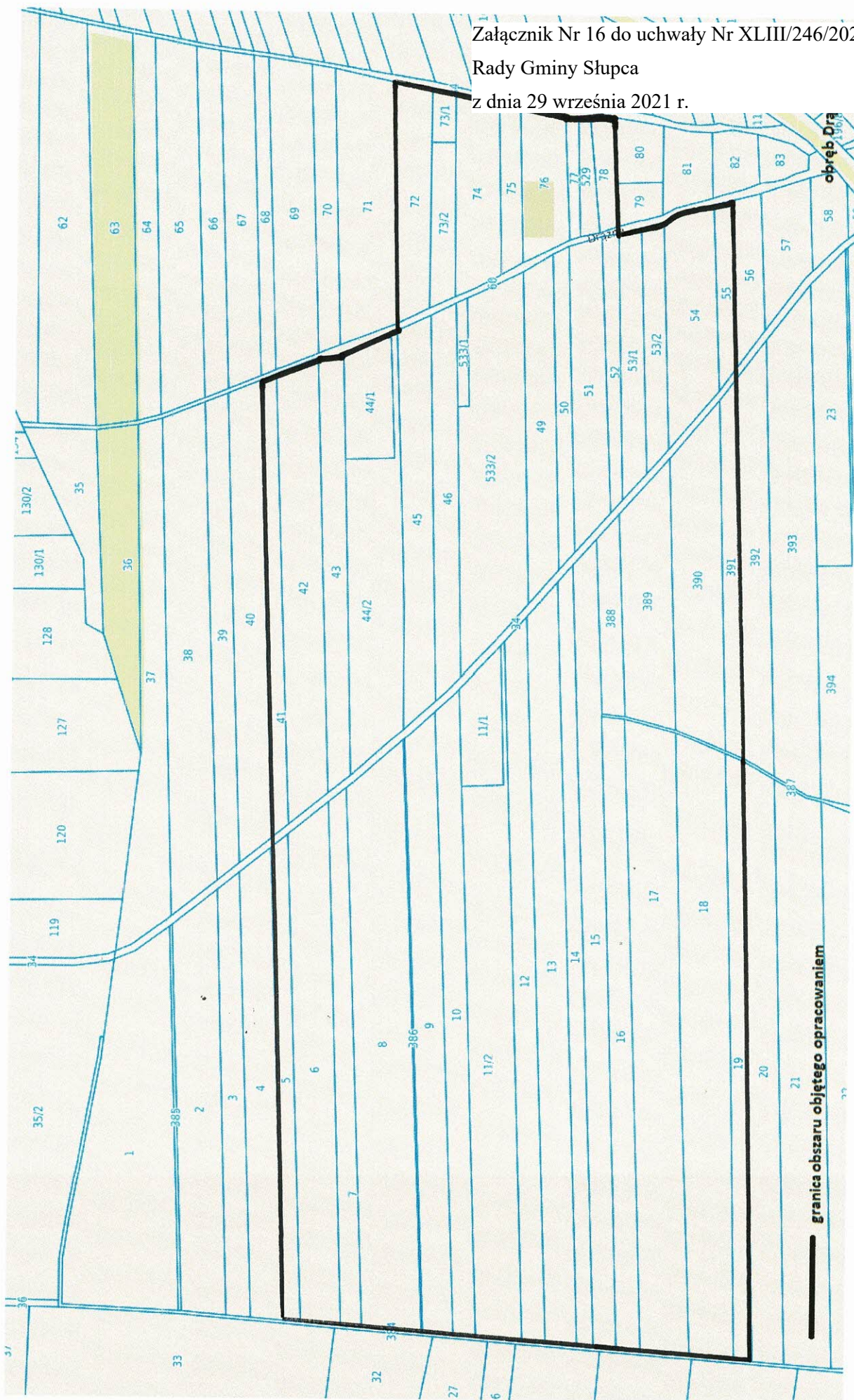
Załącznik Nr 14 do uchwały Nr XLIII/246/2021
Rady Gminy Słupca
z dnia 29 września 2021 r.



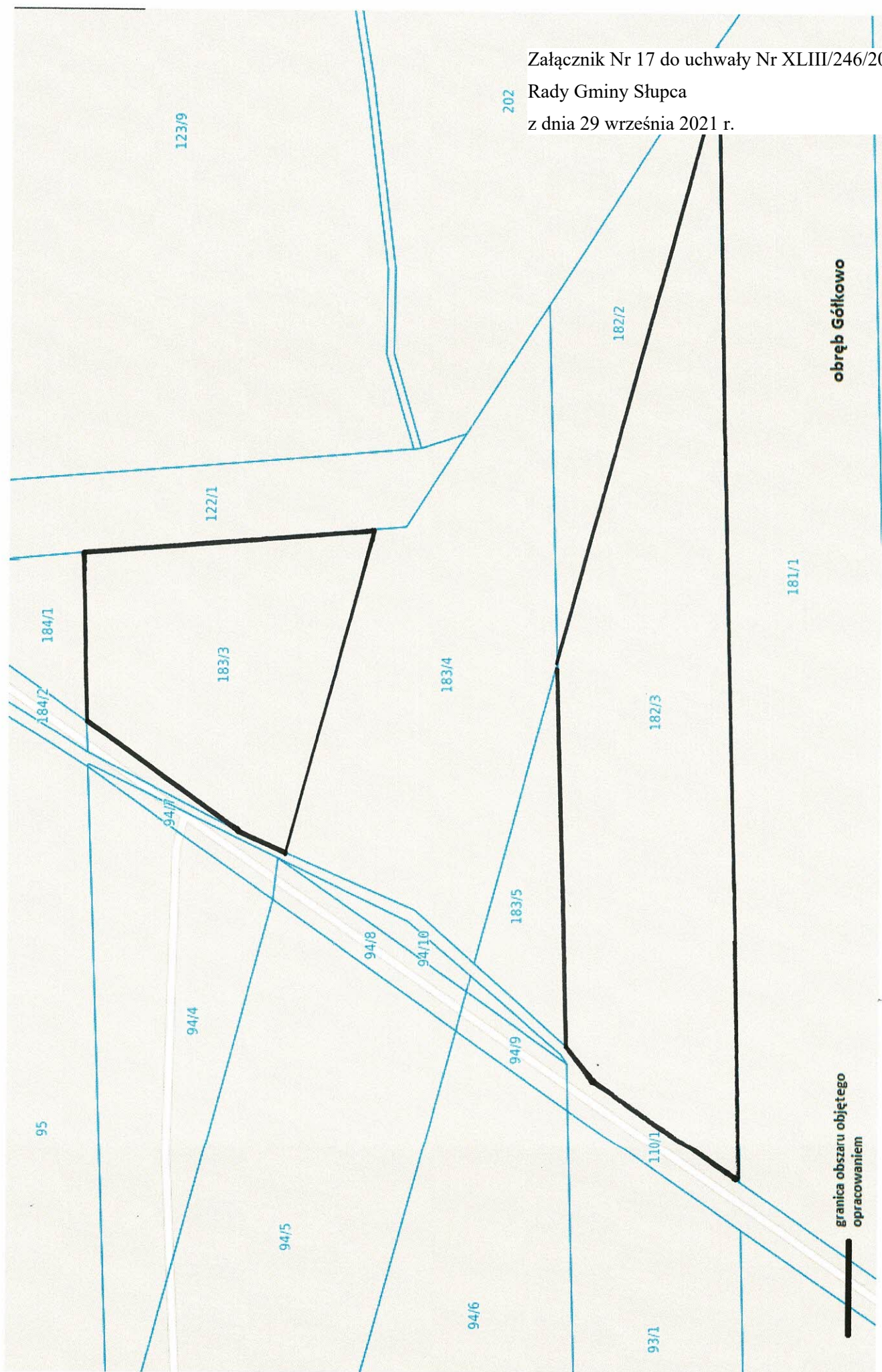
Załącznik Nr 15 do uchwały Nr XLIII/246/2021
Rady Gminy Słupca
z dnia 29 września 2021 r.



Załącznik Nr 16 do uchwały Nr XLIII/246/2021
Rady Gminy Słupca
z dnia 29 września 2021 r.



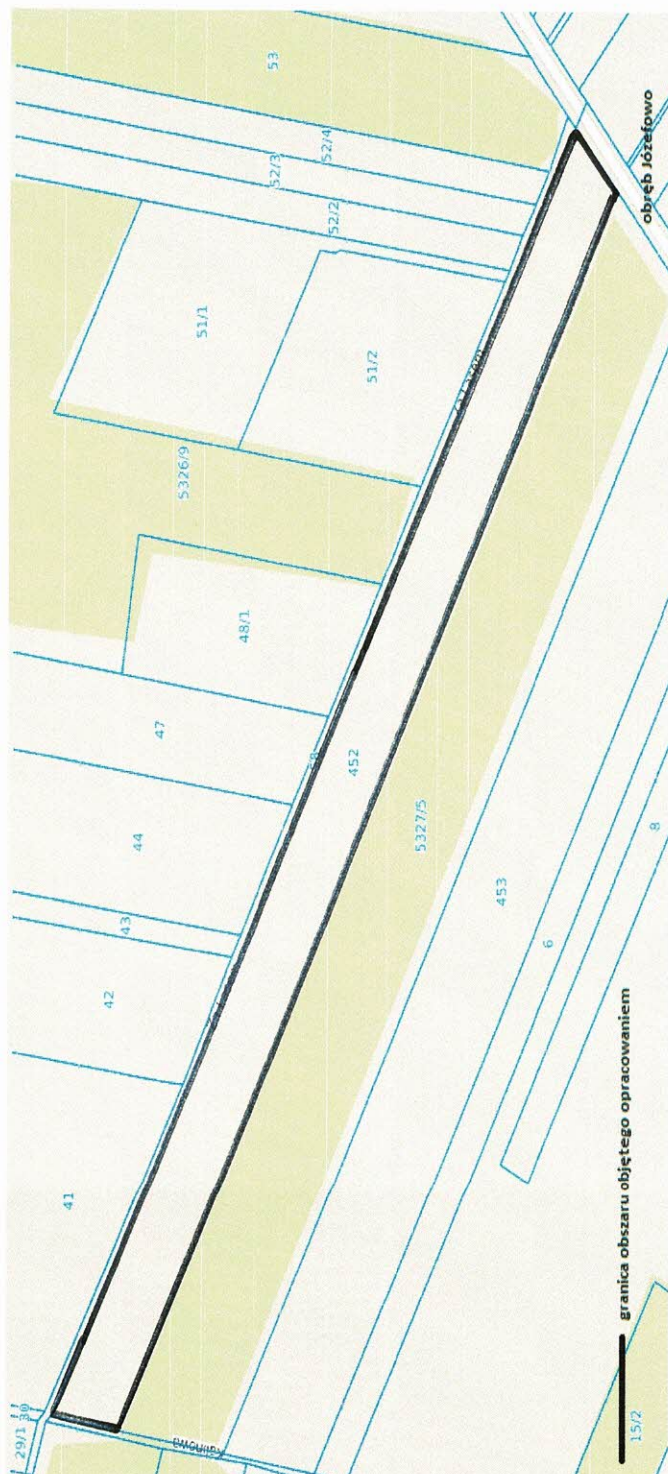
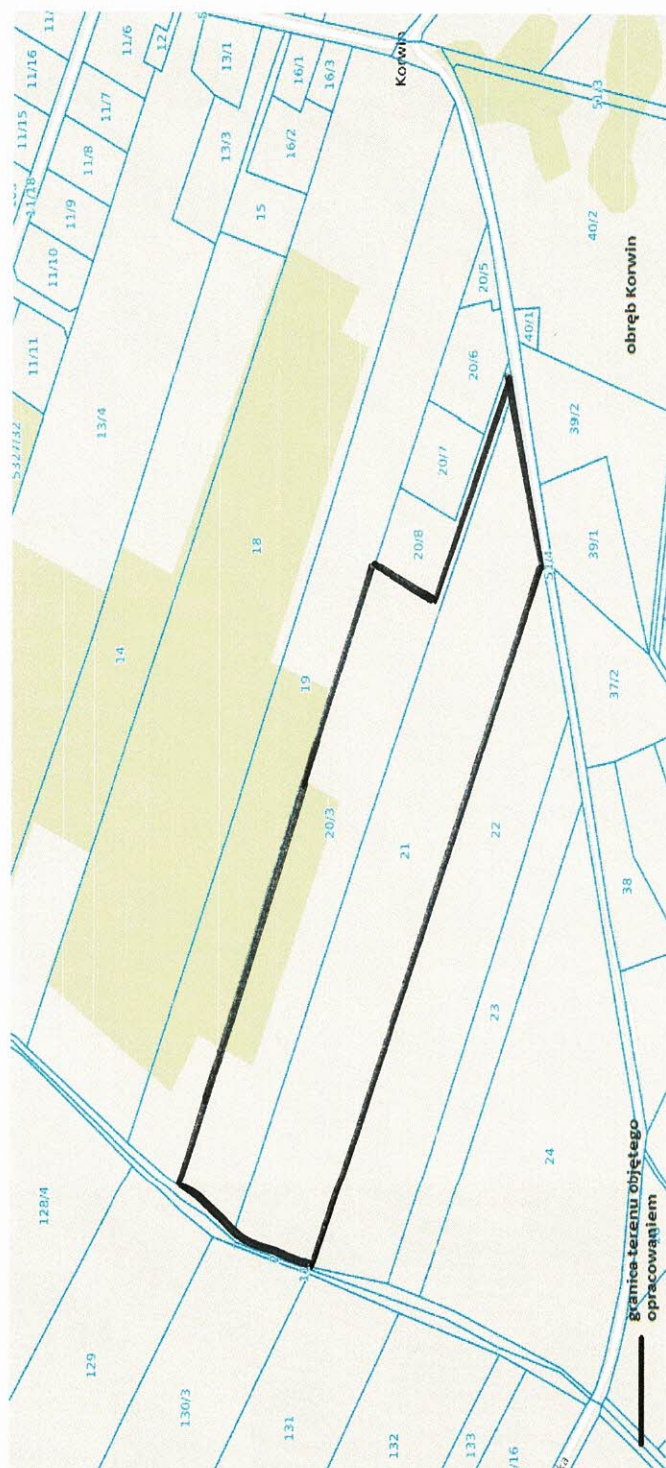
Załącznik Nr 17 do uchwały Nr XLIII/246/2021
Rady Gminy Słupca
z dnia 29 września 2021 r.



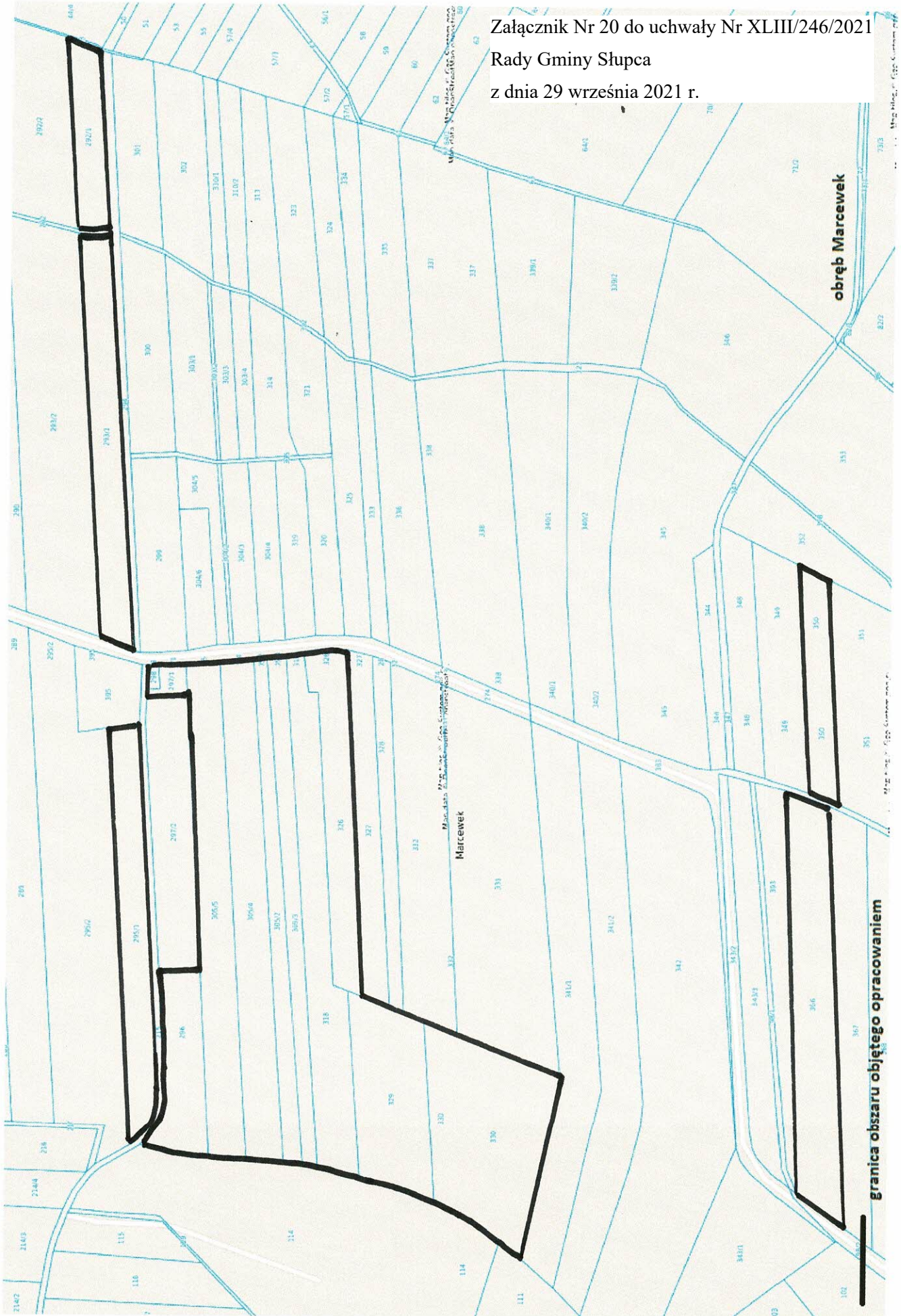
Załącznik Nr 18 do uchwały Nr XLIII/246/2021
Rady Gminy Słupca
z dnia 29 września 2021 r.



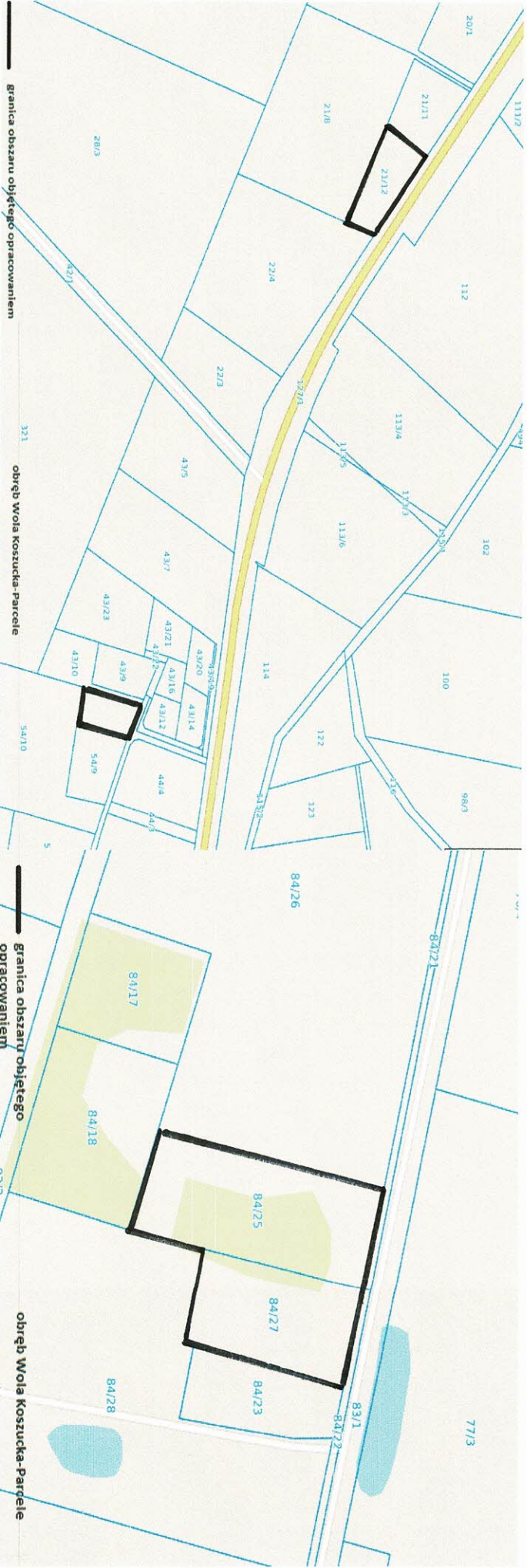
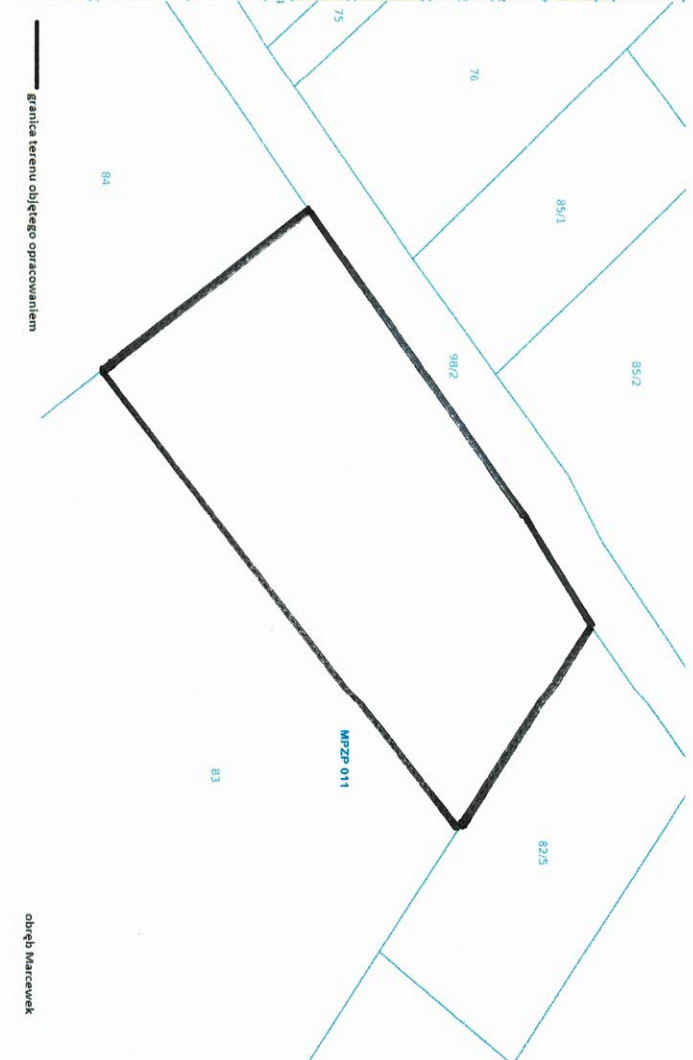
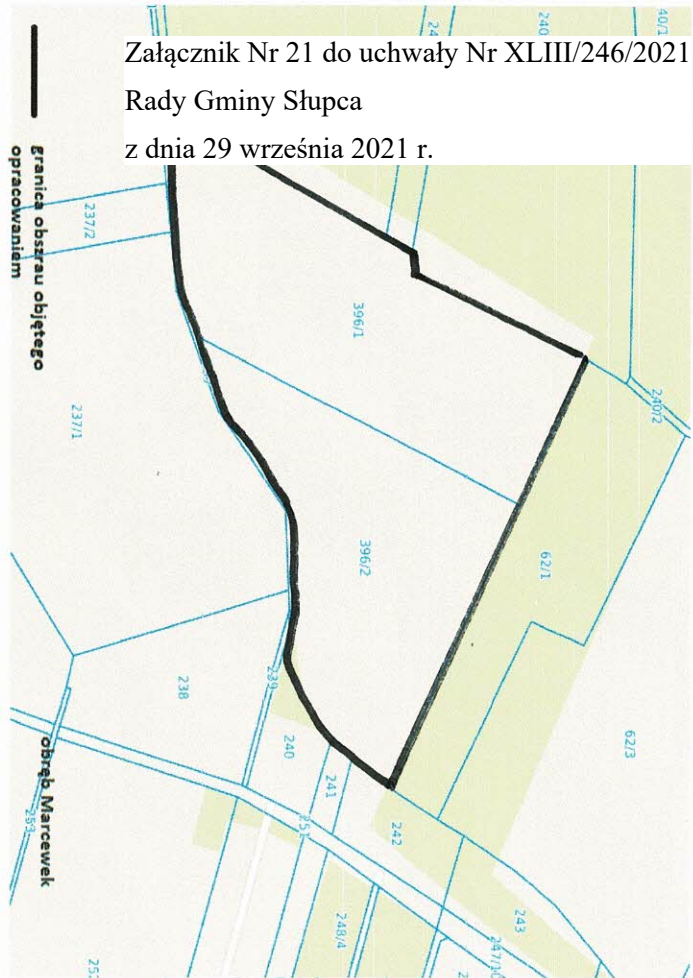
Załącznik Nr 19 do uchwały Nr XLIII/246/2021
Rady Gminy Słupca
z dnia 29 września 2021 r.



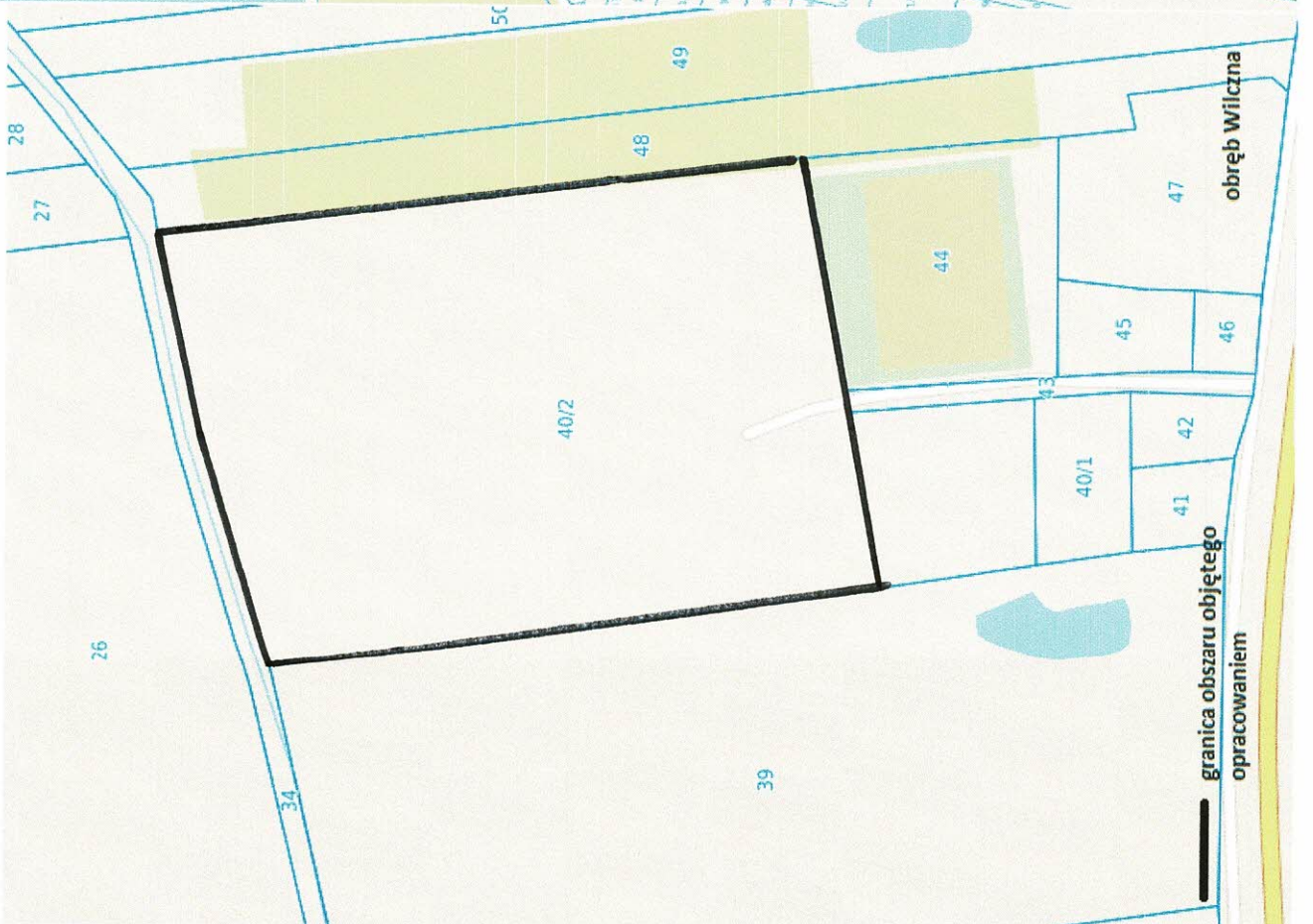
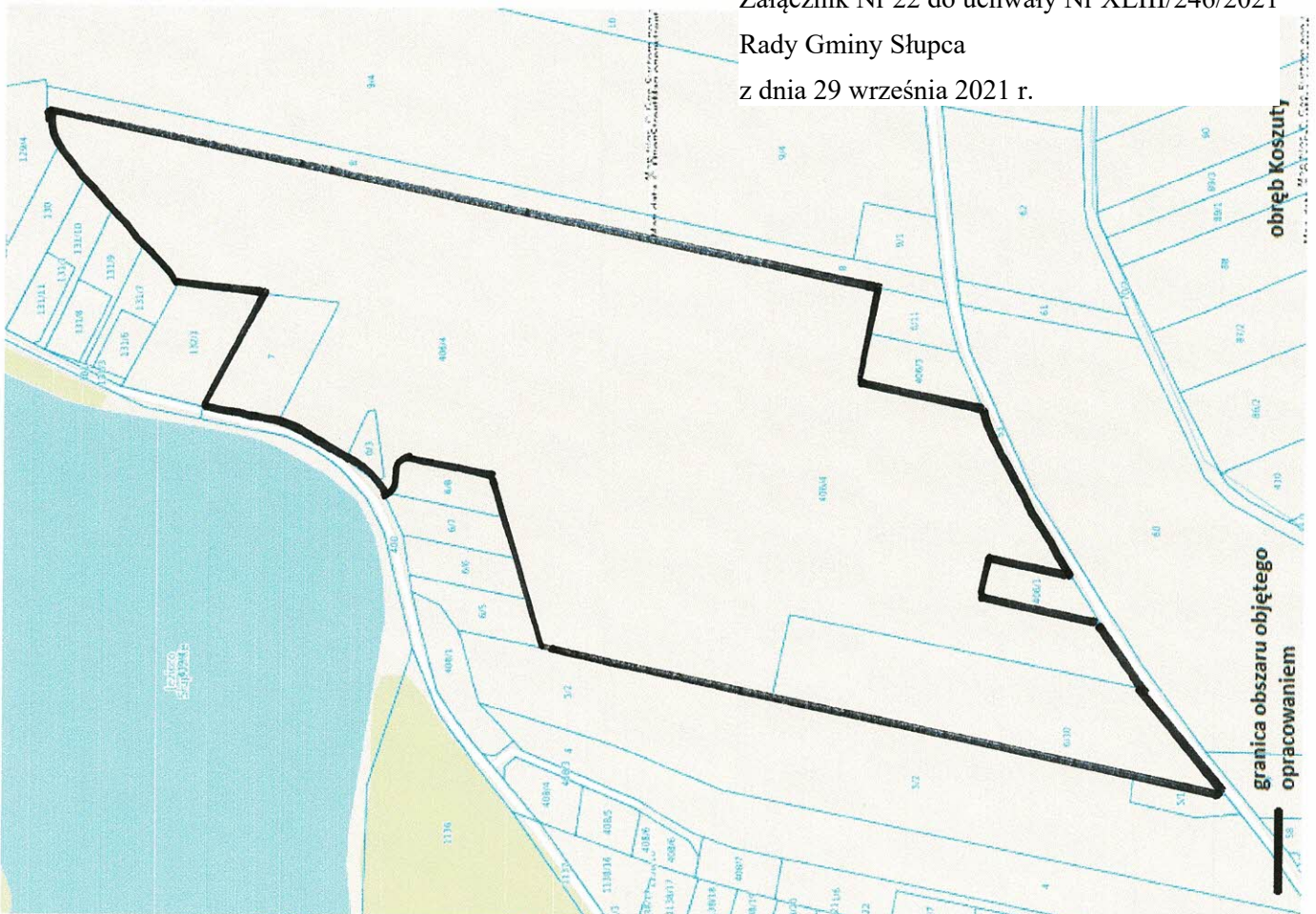
Załącznik Nr 20 do uchwały Nr XLIII/246/2021
Rady Gminy Słupca
z dnia 29 września 2021 r.



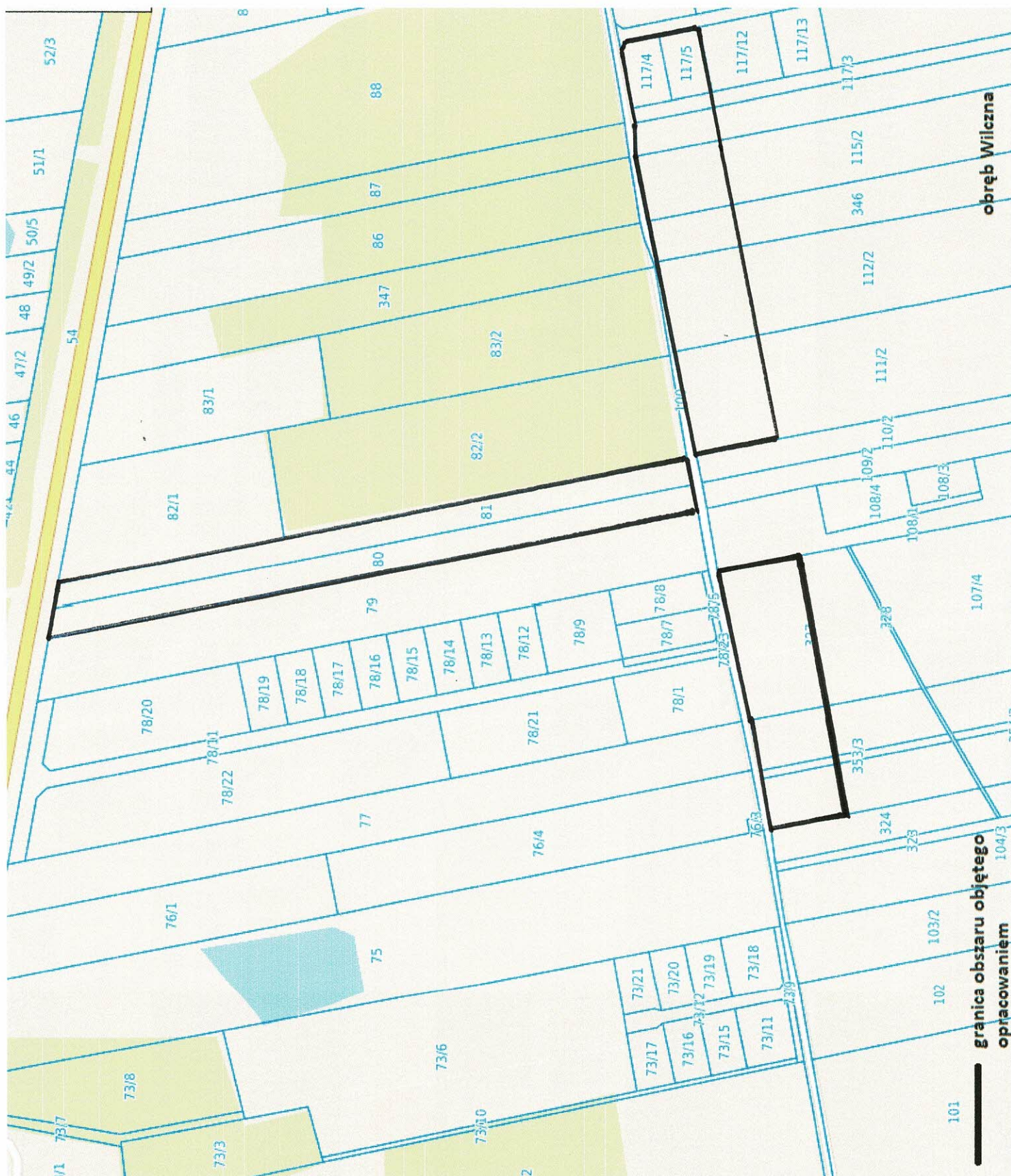
Załącznik Nr 21 do uchwały Nr XLIII/246/2021
Rady Gminy Słupca
z dnia 29 września 2021 r.



Załącznik Nr 22 do uchwały Nr XLIII/246/2021
Rady Gminy Słupca
z dnia 29 września 2021 r.



Załącznik Nr 24 do uchwały Nr XLIII/246/2021
Rady Gminy Słupca
z dnia 29 września 2021 r.



UZASADNIENIE

Kierunki polityki przestrzennej zawarte w studium uwarunkowań i kierunków zagospodarowania przestrzennego gminy, są podstawą działalności merytorycznej w odniesieniu do sporządzania planów miejscowych. Ustalenia studium traktuje się jako wytyczne do planów miejscowych, zapewniające przestrzeganie prawidłowego i planowanego rozwoju struktury funkcjonalno – przestrzennej gminy, ochrony interesów publicznych i zwiększenia skuteczności działalności administracji w tej sferze. Zgodnie z aktualnymi uwarunkowaniami, w studium określone zostały tereny rozwojowe dla poszczególnych funkcji, a więc dla : mieszkalnictwa, działalności gospodarczej, usług, rekreacji, eksploatacji kruszywa naturalnego, odnawialnych źródeł energii.

Proponowana uchwała zakłada dostosowanie planu pod indywidualne potrzeby właścicieli gruntów i mieszkańców gminy.

Po analizie ustaleń studium, zasadnym jest przystąpienie się do zmiany obowiązujących miejscowych planów zagospodarowania przestrzennego.