

Uchwała Nr XXI/150/16
Rady Gminy Słupca
z dnia 23 czerwca 2016 roku

w sprawie przystąpienia do sporządzenia zmiany miejscowych planów zagospodarowania przestrzennego gminy Słupca dla wybranych terenów w obrębach geodezyjnych Borki, Korwin, Kowalewo-Opactwo, Kowalewo-Sołectwo, Młodojewo, Piotrowice, Rozalin, Wierzbno i Wilczna

Na podstawie art. 18 ust. 2 pkt 5 ustawy z dnia 8 marca 1990 r. o samorządzie gminnym (Dz. U. z 2016 r., poz. 446) oraz art. 14 ustawy z dnia 27 marca 2003 r. o planowaniu i zagospodarowaniu przestrzennym (Dz. U. z 2016r. poz. 778) Rada Gminy Słupca uchwała, co następuje:

- § 1. Przystępuje się do sporządzenia zmiany miejscowych planów zagospodarowania przestrzennego gminy Słupca, uchwalonych:
- 1) Uchwałą Rady Gminy Słupca Nr IX/72/2003 z dnia 08 grudnia 2003r. w sprawie uchwalenia miejscowego planu zagospodarowania przestrzennego gminy Słupca (z wyłączeniem działek 229/1 i części 229/2 w miejscowości Koszuty-Parcele) /Dz.Urz.Woj. Wielkopolskiego z 2004r. Nr 2, poz. 27/wraz ze zmianami wprowadzonymi Uchwałą Nr XXI/153/2005 Rady Gminy Słupca z dnia 24 lutego 2005r. /Dz. Urz. Woj. Wielkopolskiego z 15.04.2005r. Nr 48, poz. 1502/, Uchwałą Nr IX/42/07 Rady Gminy Słupca z dnia 06 lipca 2007r. /Dz. Urz. Woj. Wielkopolskiego z dnia 13 września 2007, Nr 132, poz. 3003/, Uchwałą Nr XXIV/120/2008 Rady Gminy Słupca z dnia 03 listopada 2008r. /Dz. Urz. Woj. Wielkopolskiego z dnia 03 grudnia 2008, Nr 218, poz.3619/
 - 2) Uchwałą Nr XLV/237/2010 z dnia 26.08.2010 Rady Gminy Słupca w sprawie: miejscowego planu zagospodarowania przestrzennego dla inwestycji - farma elektrowni wiatrowych oraz ustalenie zakazu zabudowy zagrodowej i mieszkaniowej na terenach położonych w gminie Słupca, w miejscowościach: Gólkowo, Kotunia, Kąty, Kowalewo Góry, Kowalewo Opactwo, Kowalewo Sołectwo, Wierzbovice, Wierzbno, Poniatówek i Wola Koszucka Parcele./Dz. Urz. Woj. Wielkopolskiego z dnia 22.10.2010r. Nr 216 poz. 3927/
 - 3) Uchwałą Rady Gminy Słupca Nr XIII/82/11 z dnia 20 października 2011r. w sprawie miejscowego planu zagospodarowania przestrzennego gminy Słupca dla wybranych terenów na obszarze gminy Słupca – etap II. (Dz.Urz.Woj. Wielkopolskiego z dnia 13 grudnia 2011r. Nr 340, poz. 5772).
- § 2.1.Przedmiotem opracowania niniejszej zmiany jest obszar obejmujący wybrane tereny w następujących obrębach geodezyjnych: Borki, Korwin, Kowalewo-Opactwo, Kowalewo-Sołectwo, Młodojewo, Piotrowice, Rozalin, Wierzbno i Wilczna.
2. Tereny objęte zmianą planu przedstawiono na załącznikach graficznych (mapach ewidencyjnych w skali 1:5000) od 1 do 15 oznaczone kolorem niebieskim.
 3. Zmiana numerów geodezyjnych działek, wymienionych w załączniku nr 16, wynikająca z dokonania scaleń i/lub podziałów, wykonanych zgodnie z przepisami odrębnymi, nie spowoduje utraty ważności ustaleń niniejszej uchwały.
- § 3. Zobowiązuje się Wójt Gminy Słupca do :
- 1) ogłoszenia w miejscowej prasie oraz przez obwieszczenie na tablicy ogłoszeń w siedzibie Urzędu Gminy w Słupcy o przystąpieniu do sporządzenia zmiany miejscowych planów,
 - 2) zawiadomienia na piśmie organów właściwych do uzgodnienia projektów planów oraz zarząd województwa i powiatu.
- § 4. Wykonanie uchwały powierza się Wójtowi Gminy Słupca.
- § 5. Uchwała wchodzi w życie z dniem podjęcia

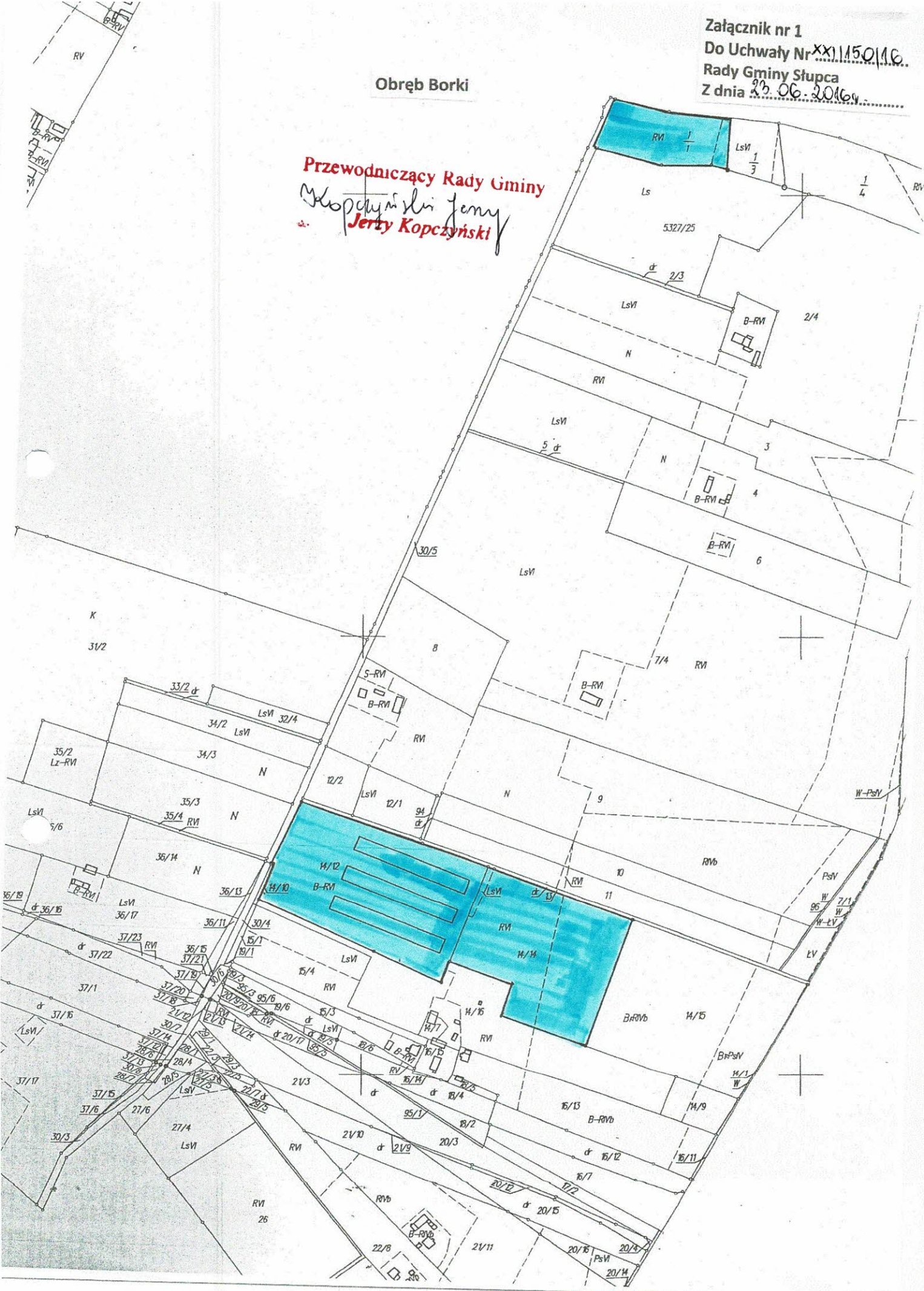
Przewodniczący Rady Gminy

Jerzy Kopczyński
Jerzy Kopczyński

Załącznik nr 1
Do Uchwały Nr XXI/1150/16
Rady Gminy Słupca
Z dnia 23.06.2016

Obręb Borki

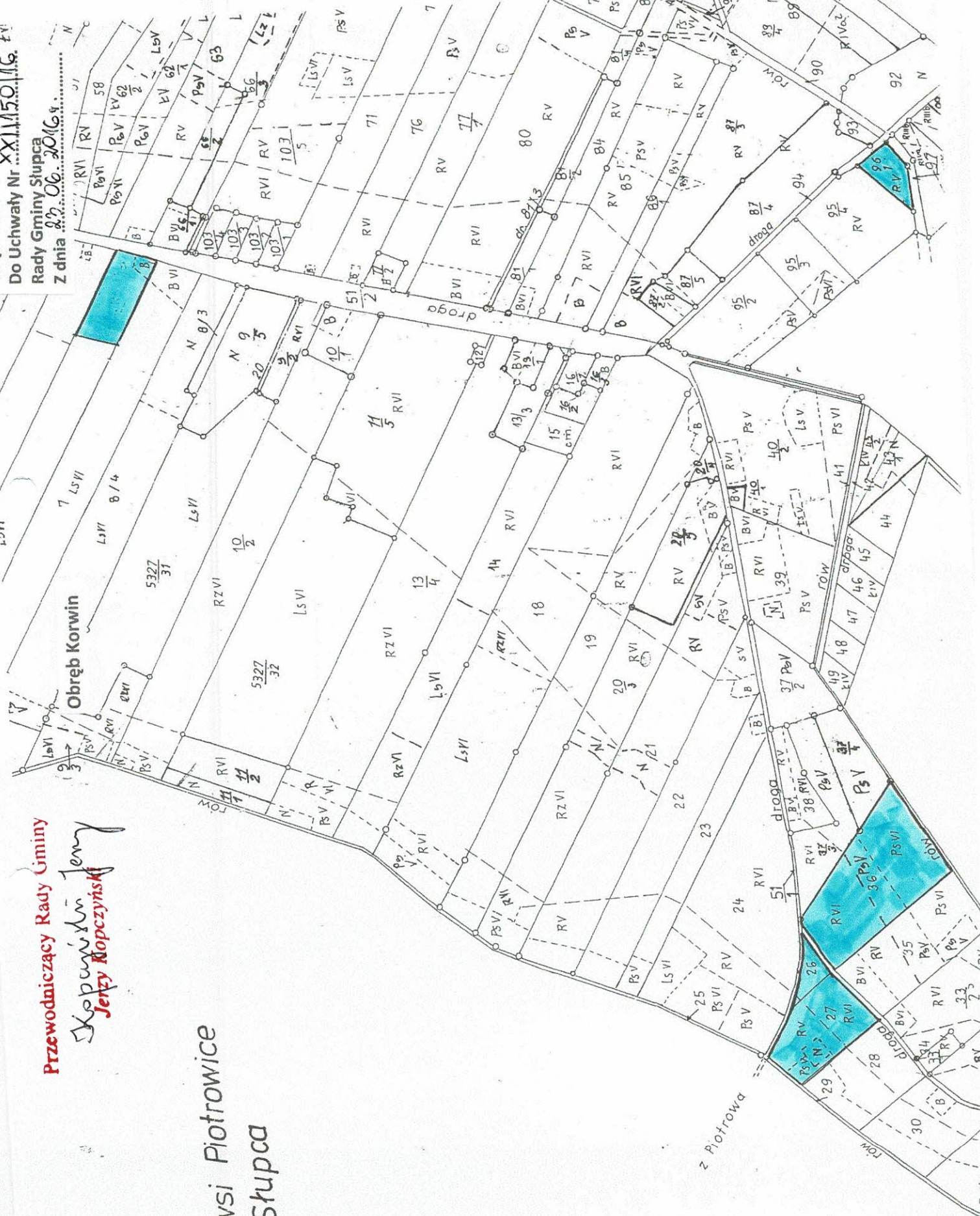
Przewodniczący Rady Gminy
M. Kopczyński
Jerzy Kopczyński



Załącznik nr 2
Do Uchwały Nr XXIII/150/16
Rady Gminy Słupca
Z dnia 09.06.2016 r.

Przewodniczący Rady Gminy
Słupca
Jęży Kopiczyński

Grunty wsi Piotrowice
gmina Słupca



3500.00
3000.00

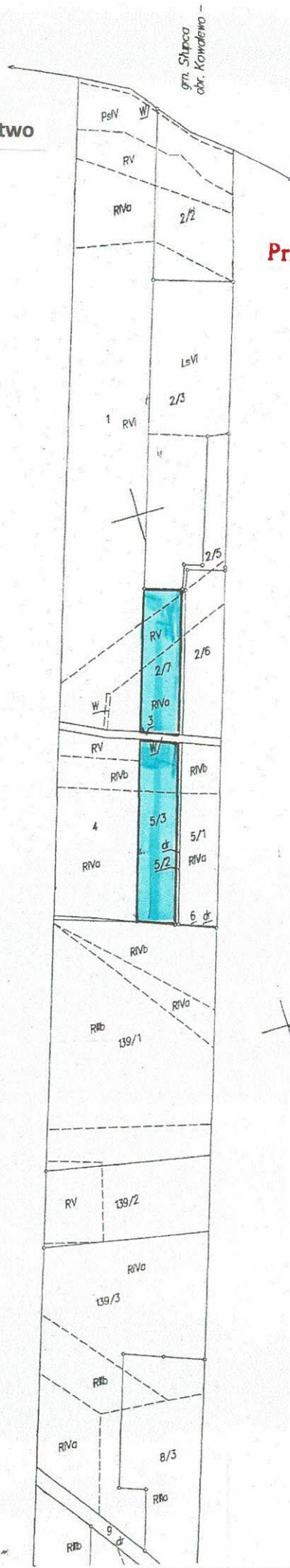
Obręb Kowalewo-Sołectwo

gm. Słupca
obr. Kowalewo

Załącznik nr 5
Do Uchwały Nr XXII/150/16
Rady Gminy Słupca
Z dnia 23.06.2016 r.

Przewodniczący Rady Gminy
Kopczyński Jerzy
Jerzy Kopczyński

gm. Słupca
obr. Wierzbno



5792500.00
6493500.00

Obręb Młodajewo

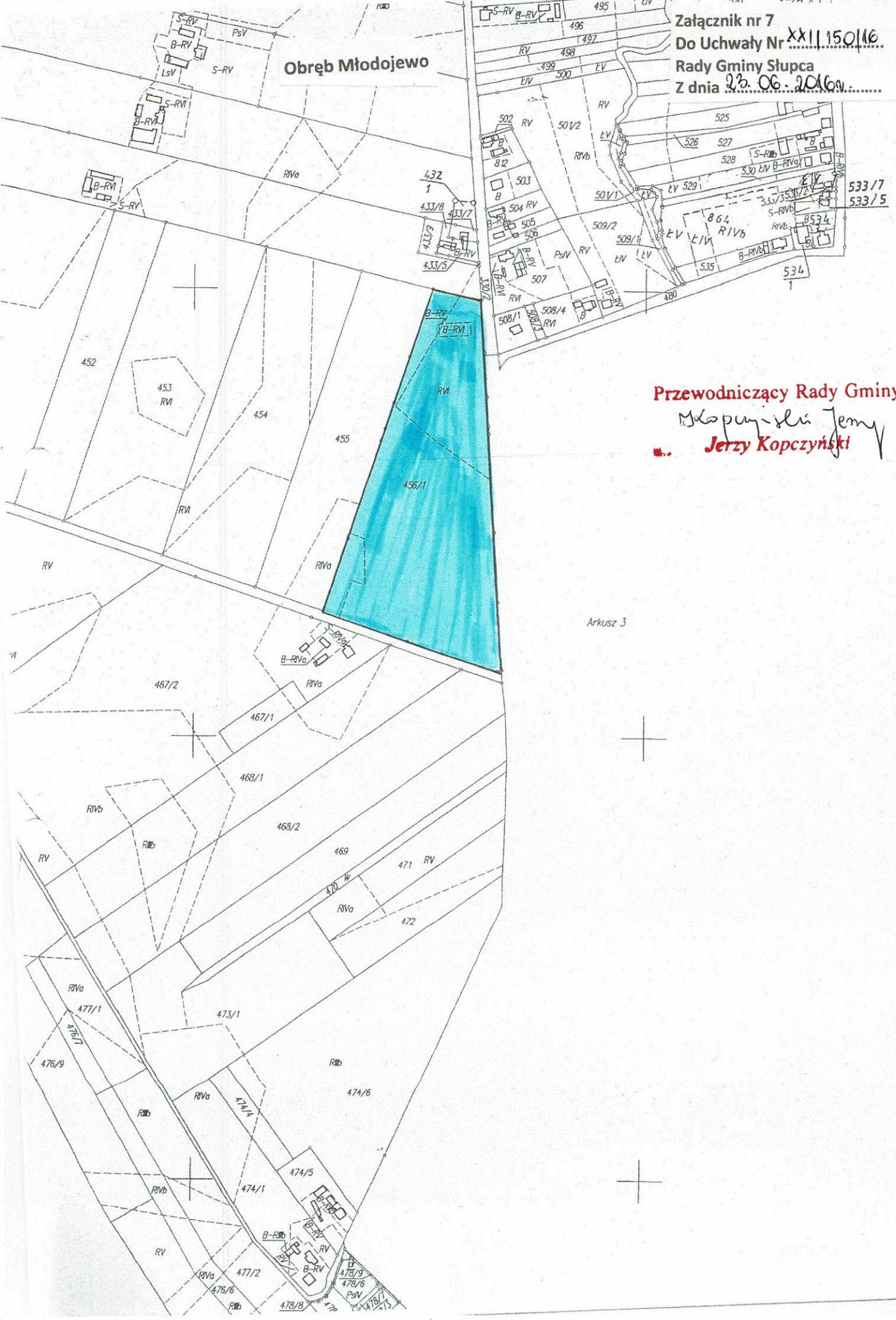
Przewodniczący Rady Gminy
Gospodarz Jerzy
Jerzy Kopczyński

Słupca
Iotrowice



Obręb Młodojowo

Załącznik nr 7
Do Uchwały Nr XXII/150/16
Rady Gminy Słupca
Z dnia 23.06.2016r.



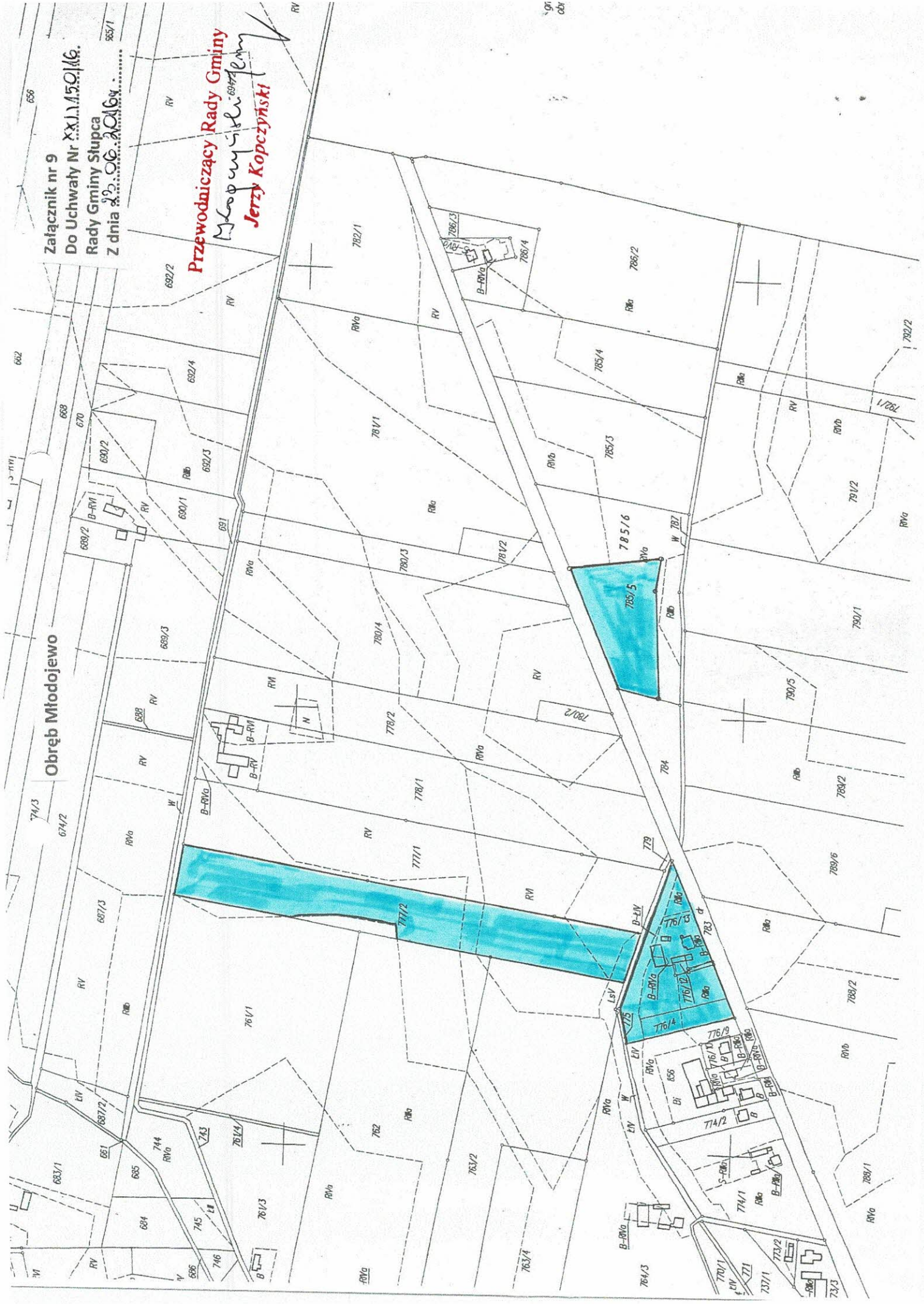
Przewodniczący Rady Gminy
Młodojowo Jerzy
Jerzy Kopczyński

Arkusz 3

Załącznik nr 9
Do Uchwały Nr XXLI.159/16.
Rady Gminy Słupca
Z dnia 20.06.2016 r.

Przewodniczący Rady Gminy
Młodych Słobian
Jerzy Kopczyński

Obręb Młodojewo



Załącznik nr 11
Do Uchwały Nr XXII/150/16
Rady Gminy Słupca
Z dnia 27.06.2016 r.

5290/8
8270/4

Przewodniczący Rady Gminy
Skopczyk Henryk
Jerzy Kopczyński

gm. Słupca
obr. Cienin Zaborny



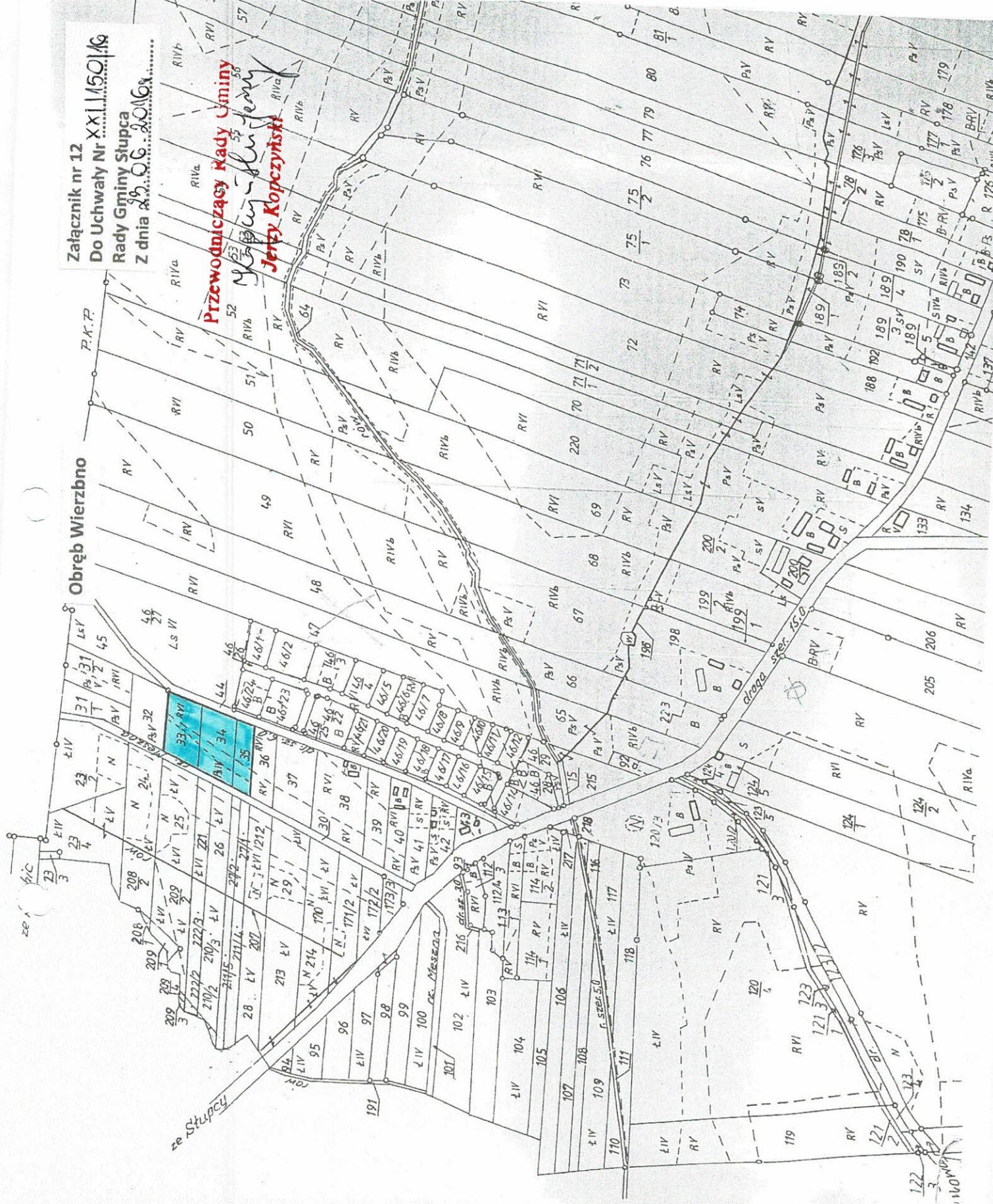
Obwód Rozalin

Załącznik nr 12
Do Uchwały Nr XXII/150/16
Rady Gminy Słupca
Z dnia 29.06.2016r.

Przewodniczący Rady Gminy
Jerzy Kopczyński

Obręb Wierzbno

7. Słupca



Obręb Wilczna

Załącznik nr 14
Do Uchwały Nr XXI/150/16...
Rady Gminy Słupca
Z dnia 23.06.2016...

gm. Słupca
obr. Gienin - Perze

Przewodniczący Rady Gminy
Młopczyński Jerzy
Jerzy Kopczyński



5789500.00
6499500.00

Obwód Wilczna

gm. Słupca
obr. Cienin - Kolonia

Załącznik nr 15
Do Uchwały Nr XXI/1450/16
Rady Gminy Słupca
Z dnia 23.06.2016 r.

Przewodniczący Rady Gminy
Jerzy Kopczyński



Załącznik nr 16
do Uchwały Nr XXI/150/16
Rady Gminy Słupca
z dnia 23 czerwca 2016 roku

Wykaz działek objętych przystąpieniem do opracowania zmiany planów miejscowych:

1. Borki, dz. nr 1/1, 14/12, 14/14
2. Korwin, dz. nr 96/1, 26, 27, 36 i część dz. nr 6
3. Kowalewo-Opactwo, dz. nr 67/1, 153, 148 i części działek nr 154, 156, 133, 131, 130, 129, 149, 146, 150, 307/5 i 306/5,
4. Kowalewo-Sołectwo, dz. nr 2/7, 5/3
5. Młodojewo, dz. nr 464/1, 390, 391, 392, 393, 394, 395, 456/1, 712/5, 736/3, 736/18, 742, 330/4, 785/5, 776/4, 776/12, 776/13 i część dz. nr 777/2
6. Piotrowice, dz. nr 312/6
7. Rozalin, dz. nr 208/8
8. Wierzbno, dz. nr 33, 34, 35, 224
9. Wilczna, dz. nr 56/5, 57/5, 78/3, 78/4 i części działek nr 72/2 i 73/5

Przewodniczący Rady Gminy
Kopczyński Jerzy
Jerzy Kopczyński

UZASADNIENIE

**do Uchwały Nr XXI/150/16
Rady Gminy Słupca
z dnia 23 czerwca 2016 roku**

Kierunki polityki przestrzennej zawarte w studium uwarunkowań i kierunków zagospodarowania przestrzennego gminy, są podstawą działalności merytorycznej w odniesieniu do sporządzania planów miejscowych. Ustalenia studium traktuje się jako wytyczne do planów miejscowych, zapewniające przestrzeganie prawidłowego i planowanego rozwoju struktury funkcjonalno – przestrzennej gminy, ochrony interesów publicznych i zwiększenia skuteczności działalności administracji w tej sferze. W myśl Uchwały Nr XLVIII/307/14 z dnia 25 czerwca 2014 roku w sprawie aktualności studium uwarunkowań i kierunków zagospodarowania przestrzennego i miejscowych planów zagospodarowania przestrzennego, biorąc pod uwagę wnioski pozytywnie rozpatrzone w trakcie opracowywania Studium, należy przystępować do opracowywania zmian w miejscowych planach zagospodarowania przestrzennego dla tych terenów, których przeznaczenie w Studium ustalono zgodnie z wnioskami, przy uwzględnieniu zasadności złożonych wniosków. Po analizie zasadności wniosków i stopnia zgodności z ustaleniami studium, celem stworzenia możliwości rozwoju gminy przystępuje się do zmiany obowiązujących miejscowych planów zagospodarowania przestrzennego. Proponowana uchwała zakłada dostosowanie zapisów obowiązujących miejscowych planów pod potrzeby mieszkańców i przedsiębiorców.

WÓJT GMINY

Grzegorz Kazuś