

**UCHWAŁA NR LIV/303/2022
RADY GMINY SŁUPCA**

z dnia 28 kwietnia 2022 r.

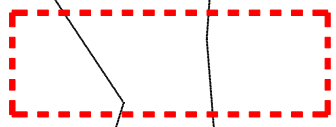
w sprawie zmiany Uchwały Nr XLIII/245/2021 z dnia 29 września 2021 r. w sprawie przystąpienia do sporządzenia zmiany miejscowych planów zagospodarowania przestrzennego gminy Słupca dla wybranych terenów w obrębach ewidencyjnych Kochowo, Józefowo i Piotrowice w gminie Słupca

Na podstawie art. 18 ust. 2 pkt 5 ustawy z dnia 08 marca 1990 r. o samorządzie gminnym (Dz. U. z 2022r., poz. 559) i art. 14 ustawy z dnia 27 marca 2003 r. o planowaniu i zagospodarowaniu przestrzennym (Dz.U. z 2022r. , poz. 503) uchwała się, co następuje:

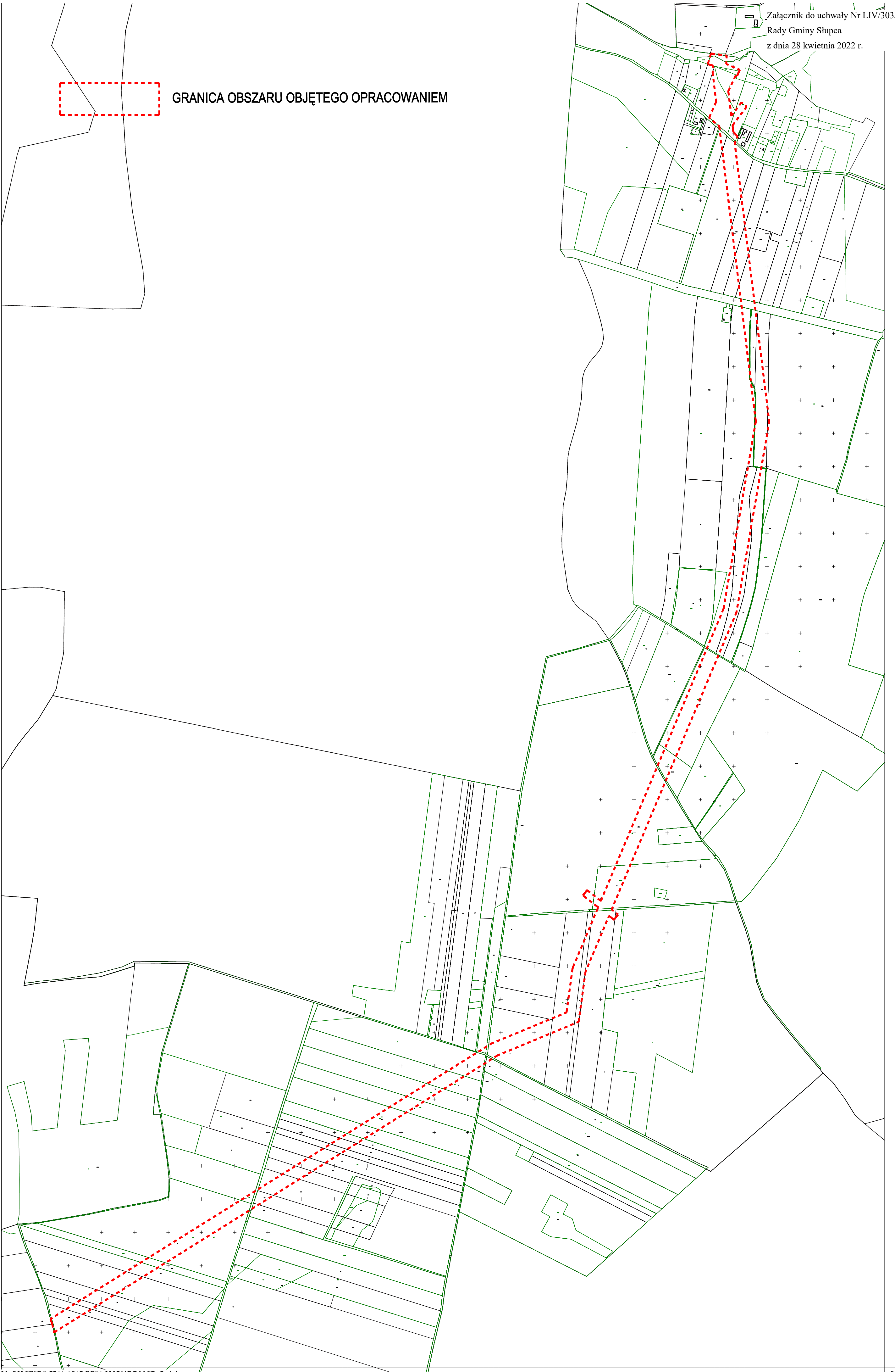
§ 1. W uchwale Nr XLIII/245/2021 z dnia 29 września 2021 r. w sprawie przystąpienia do sporządzenia zmiany miejscowych planów zagospodarowania przestrzennego gminy Słupca dla wybranych terenów w obrębach ewidencyjnych Kochowo, Józefowo i Piotrowice w gminie Słupca dokonuje się zmiany w zakresie granic obszaru dokonywanych zmian zgodnie z załącznikiem graficznym do niniejszej uchwały, który zastępuje załącznik graficzny nr 1, o którym mowa w § 2 ust. 2 zmienianej uchwały.

§ 2. Wykonanie uchwały powierza się Wójtowi Gminy Słupca.

§ 3. Uchwała wchodzi w życie z dniem podjęcia.



GRANICA OBSZARU OBJĘTEGO OPRACOWANIEM



UZASADNIENIE

Zmiana uchwały Nr XLIII/245/2021 z dnia 29 września 2021 r. w sprawie przystąpienia do sporządzenia zmiany miejscowych planów zagospodarowania przestrzennego gminy Słupca dla wybranych terenów w obrębach ewidencyjnych Kochowo, Józefowo i Piotrowice w gminie Słupca wywołana jest na wniosek Inwestora ENERGA-OPERATOR S.A. z siedzibą w Gdańsku z dnia 4 kwietnia 2022r., który wnosi o zmianę granicy obszaru objętego zmianą planów miejscowych na potrzeby realizacji inwestycji celu publicznego o znaczeniu ponadlokalnym, polegającej na budowie napowietrznej linii elektroenergetycznej WN 110kV relacji planowany GPZ Powidz- GPZ Słupca. Zmiana przebiegu projektowanej linii wynika z uwag Nadleśnictwa Gniezno, które na etapie składania wniosków w procedurze planistycznej zakwestionowało przebieg planowanej trasy linii, wnosząc o zmianę przebiegu projektowanej linii elektroenergetycznej w sposób maksymalnie wyłączający z ingerencji w grunty leśne.

W związku z tym wypracowano z Nadleśnictwem Gniezno przebieg napowietrznej linii elektroenergetycznej WN 110 kV uwzględniając tym samym wniosek organu. Skorygowany przebieg linii energetycznej obrazuje załącznik graficzny do niniejszej uchwały.

Ponieważ wymaga to dokonania zmiany w dotychczasowej uchwale podjęcie uchwały jest uzasadnione.